

CSA29022

HŰTŐ-ÉS FAGYASZTÓGÉP I-es típusú

KÜHL-GEFRIER-Typ I

ХЛАДИЛНИК И ФРИЗЕР тип I

FRIGORÍFICO CONGELADOR-tipo I

BEKO



This product was manufactured using the latest technology in environmentally friendly conditions.



FIGYELMEZTETÉS!

AzI, R600a (csak bizonyos körülmények között gyúlékony) teljesen környezetberát gázzal működő hűtőberendezés normális működésének eléréséhez, kövesse a következő szabályokat:

- ♦ Ne gátolja a levegő keringését a készülék körül!
- ♦ Ne használjon más mechanikus eszközöket a gyorsabb felolvasztás érdekében, mint amit a gyártó ajánl!
- ♦ Ne szakítsa meg a hűtőközeg keringésirendszerét!
- ♦ Ne használjon más elektromos eszközöket a mélyfagyasztó részben, mint amiket a gyártó javasolhat!

WARNUNG!

Ihr Gerät verwendet ein umweltverträgliches Kältemittel, R600a (nur unter bestimmten Umständen brennbar). Um einen einwandfreien Betrieb Ihres Gerätes sicherzustellen, beachten Sie bitte folgende Vorschriften:

- ♦ Die Luftzirkulation um das Gerät darf nicht behindert sein.
- ♦ Verwenden Sie außer der vom Hersteller empfohlenen, keine mechanischen Hilfsmittel, um den Abtauprozess zu beschleunigen.
- ♦ Der Kältemittelkreislauf darf nicht beschädigt werden.
- ♦ Verwenden Sie im Lebensmittelaufbewahrungsbereich Ihres Gerätes keine elektrischen Geräte, es sei denn, sie sind vom Hersteller empfohlen.

ВНИМАНИЕ!

Вашия апарат съдържа хладилна течност R600a (запалим само при определени условия) газ от естествен произход който е силно съвместим със изискванията за опазване на околната среда. За да осигурите нормална работа на Вашият уред моля спазвайте следните правила:

- ♦ Осигурете нормална вентилация на уреда.
- ♦ Не използвайте механични устройства за размразяване на уреда, освен тези препоръчни от производителя.
- ♦ Не наранявайте хладилната верига.
- ♦ Не използвайте електрически уреди вътре в апарата.

AVISO!

Afim de assegurar um funcionamento normal do seu equipamento de refrigeração que utiliza um refrigerador, o R600a, completamente amigo do ambiente (inflamável apenas sob certas condições), deve observar as seguintes normas:

- ♦ Não obstrua a livre circulação do ar ao redor do equipamento.
- ♦ Não utilize dispositivos mecânicos que não os recomendados pelo fabricante para acelerar a descongelação.
- ♦ Não destrua o circuito de refrigeração.
- ♦ Não utilize equipamentos eléctricos que não aqueles que devem ter sido recomendados pelo fabricante dentro do compartimento para guardar comida.

HU Tartalomjegyzék

Első a biztonság /1
Elektromos követelmények /2
Szállítási utasítások; Beüzemelési utasítások /2
Ismerje meg készülékét /3
Javasolt a készülékben lévő étel elrendezése /3
Hőmérséklet szabályozás és beállítás /3
Működtetés előtt /4
Fagyasztott étel tárolása /4
Friss étel fagyasztása /4
Jégkockák készítése /4
Kioldasztás /4
Belső villanykörte cseréje /5
Tisztítás és védelem /5
Ajtó áthelyezése /6
Mit tegyen és mit nem /6
Energiafogyasztás /7
Információ az üzemeltetési zajokról /7
Problémakeresés /7
Technikai adat /8

D Inhalt

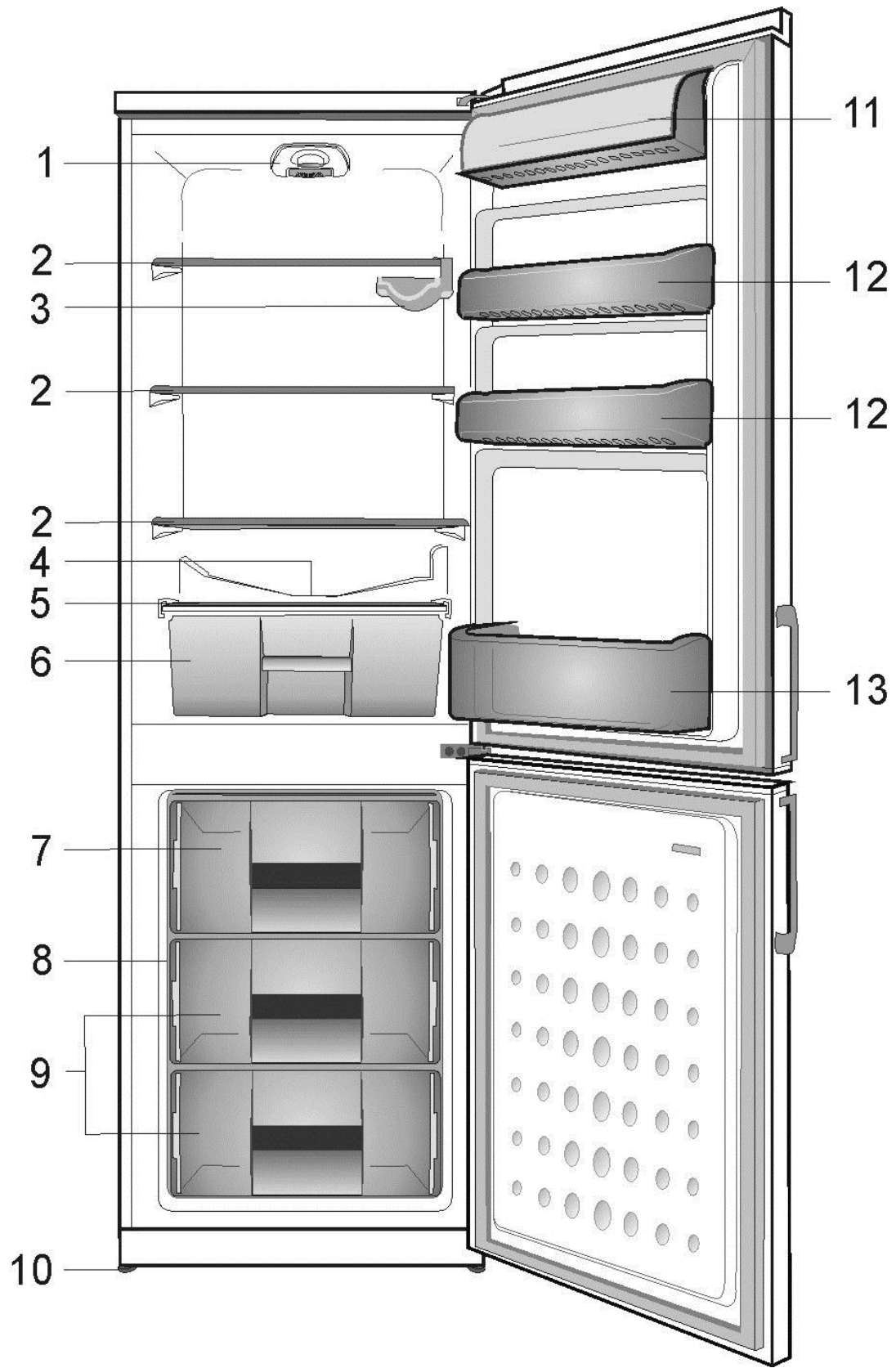
Wichtige Hinweise für Ihre Sicherheit /9
Elektrischer Anschluss /10
Transporthinweise; Aufstellung des Gerätes /10
Geräteübersicht /11
Allgemeine Einlagerungsempfehlungen /11
Temperaturregelung. Einstellung der Temperatur /12
Bevor der Inbetriebnahme /12
Lagern von tiefgefrorenen Lebensmitteln /12
Einfrieren von frischen Lebensmitteln /12
Abtauen des Gerätes /13
Wechseln des türanschlags /13
Wechsel der Glühlampe /13
Reinigung und Pflege /14
Was Sie tun sollten und was auf keinen fall-einige Hinweise /15
Energieverbrauch /16
Hinweise zu Geräuschen und Vibrationen /16
Massnahmen bei Betriebsstörungen /17
Technische Daten /17

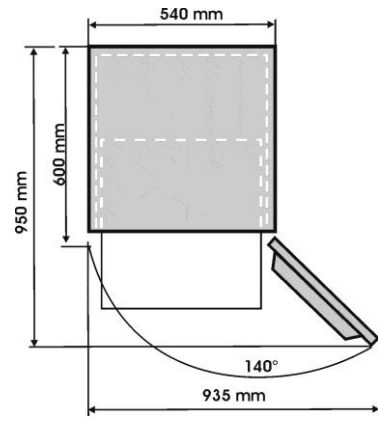
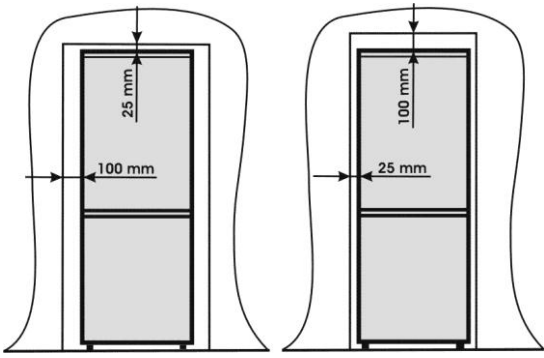
БГ Съдържание

Безопасност преди всичко /18
Електрически изисквания /19
Транспортни инструкции /19
Инструкции при инсталиране /19
Запознаване с вашия уред /20
Препоръки при поддръждане на храната /20
Контрол на температурата и настройки /21
Преди работа /21
Съхранение на замразени храни /21
Замразяване на свежи продукти /21
Лед; Размразяване /22
Подмяна на лампичката от вътрешното осветление /22
Почистване и грижи /23
Промяна посоката на отваряне на вратата /23
Разход на енергия /24
Информация за шумовете и вибрациите /24
Полезни съвети /25
Разрешение на проблеми /26
Технически характеристики /26

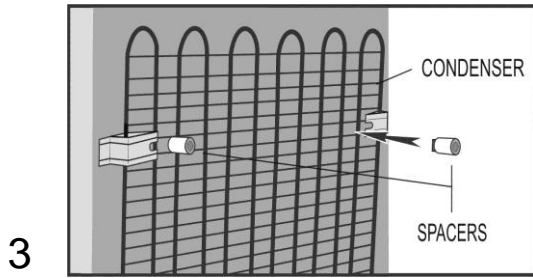
PT Índice

Princípios básicos de segurança /27
Requisitos eléctricos /28
Instruções para transporte /28
Instruções de instalação /28
Detalhes do frigorífico /29
Arrumação sugerida para os alimentos no frigorífico /29
Controlo e ajuste da temperatura /30
Antes do funcionamento /30
Armazenar alimentos congelados /30
Congelar alimentos frescos /30
Fazer cubos de gelo /31
Descongelar /31
Substituição da lâmpada interior /31
Limpeza e cuidados /32
Recolocação das portas /32
Procedimentos correctos e incorrectos /32
Resolução de problemas /33
Consumo de energia /34
Informações sobre ruídos durante o funcionamento /34
Dados técnicos /35

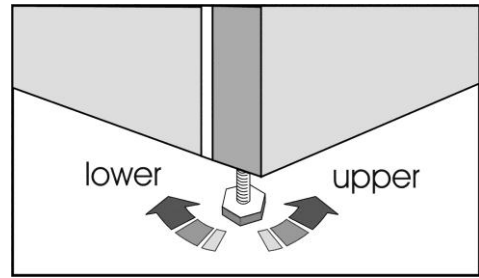




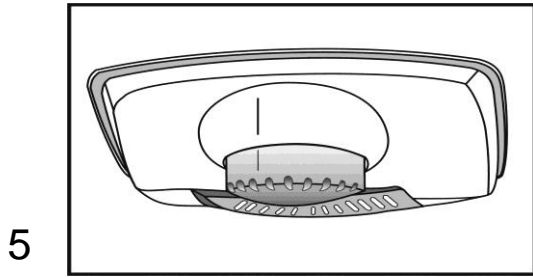
2



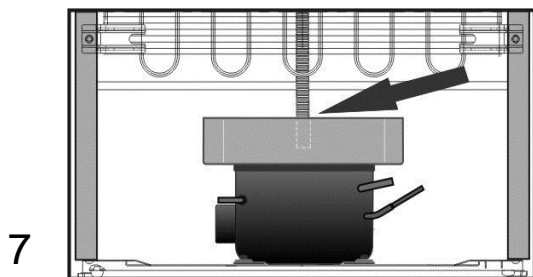
3



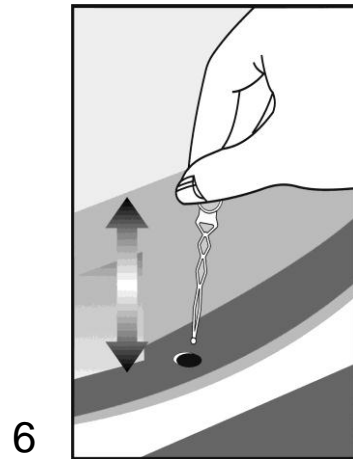
4



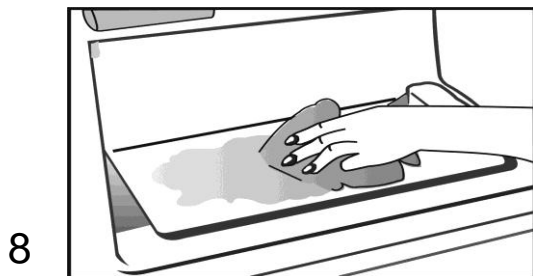
5



7



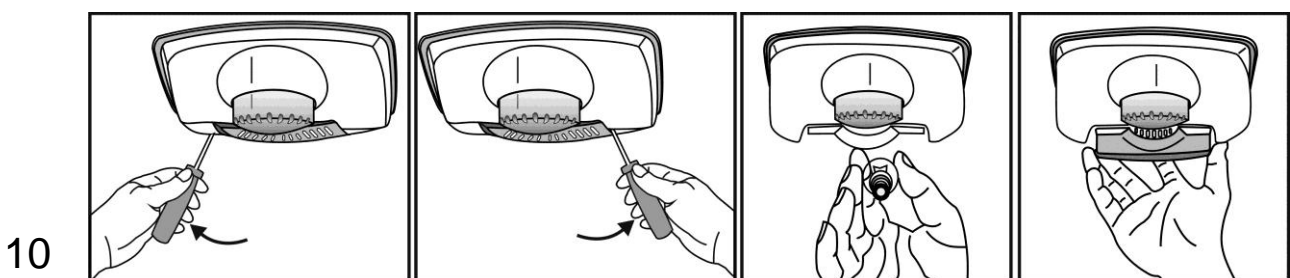
6



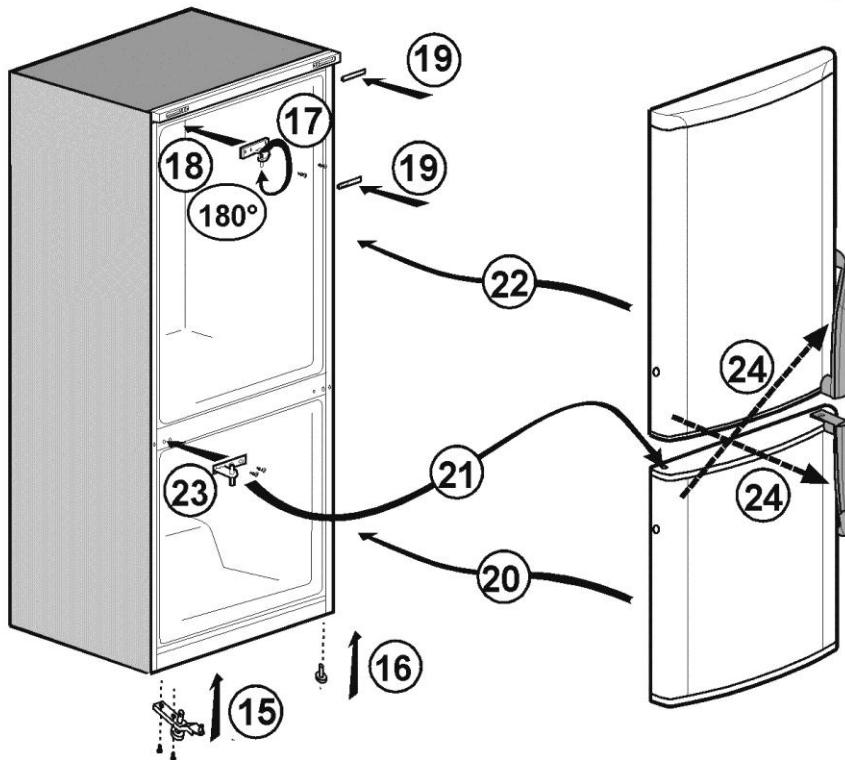
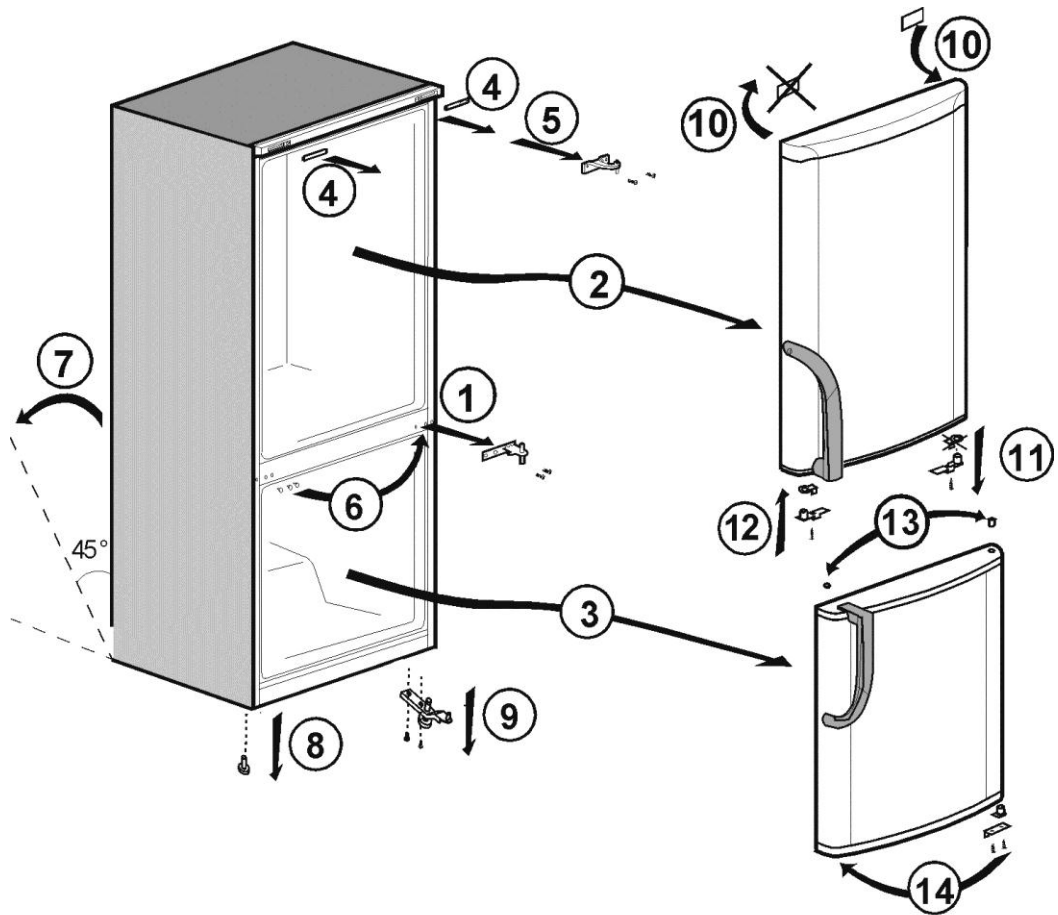
8



9



10



Gratulálunk hogy a kiváló minőségű **BEKO** terméket választotta, melyet sok évnyi használatra terveztek.

Első a biztonság!

Ne csatlakoztassa a készüléket elektromos hálózathoz, amíg minden csomagolást és szállítási védelmet el nem távolított.

- Hagyja állni a készüléket 12 órát, mielőtt bekapcsolná, hogy a kompresszor olajsintje leülepedjen, ha vízszintesen szállították.
- Ha lecseréli régi készülékét zárral vagy retesszel, győződjön meg róla, hogy biztonságos, hogy elkerülje egy gyermek benntrekedését.
- A készüléket csak a tervezett célra szabad használni.
- Ne helyezze a készüléket tűz mellé. Az Ön készüléke a szigetelésben CFC anyagot tartalmaz, amely gyúlékony. Azt ajánljuk, hogy további információért, hogy hogyan szabaduljon meg készülékétől és lehetséges szolgáltatásokért, lépjen kapcsolatba a helyi hatósággal.
- Nem ajánljuk a készülék használatát fűtetlen vagy hideg helyiségben. (pl.: garázs, télikert, melléképület, fészker, házon kívül, stb.)

A lehető legjobb teljesítményhez és a zavarmentes működéshez nagyon fontos, hogy ezeket az utasításokat figyelmesen olvassa el. Ezen utasítások elmulasztása érvénytelenítheti az ingyen szervízhez való jogot a garancia időtartama alatt.

Kérem tartsa ezeket az utasításokat biztonságos helyen a gyorsabb hozzáférés érdekében.

Ennek a készüléknek a használata, csökkentett szellemi és fizikai képességekkel rendelkezők számára csak felügyelet mellett tanácsos.

A készülék a gyerekek számára veszélyes, ezért, csak felügyelet mellett használhatják.

A készülék nem játékszer.

Elektromos követelmény

Mielőtt bedugná a dugót a konnektorba, győződjön meg róla, hogy a feszültség és a hálózati frekvencia megfelel a készülékben található címkén lévő besorolásnak.

Azt ajánljuk, hogy a készülékét egy megfelelő kapcsolón keresztül csatlakoztassa egy könnyen elérhető konnektorba.

FIGYELMEZTETÉS! Ezt a készüléket földelni kell.

Az elektromos berendezés javítását csak képezített technikus végezheti. Képzetlen személy által végrehajtott javítás kockázatot rejt, amely kritikus következményekkel járhat a készülék felhasználója számára.

Figyelem!

Ez a készülék R 600a –val működik, amely környezetbarát, de gyúlékony gáz. A termék szállítása és rögzítése folyamán ügyelnie kell arra, hogy ne sértse meg a hűtőrendszert. Ha a hűtőrendszer megsérül és a gáz szivárog a rendszerből, tartsa távol nyílt lángtól és szellőztesse ki a helyiséget rövid időre.

Figyelmeztetés! – Ne használjon mechanikus berendezéseket vagy egyéb eszközöket a kioldás felgyorsításához, mint amelyeket a gyártó ajánlott.

FIGYELMEZTETÉS – Ne sértse meg a fagyasztó kört.

FIGYELMEZTETÉS – Ne használjon elektromos berendezést a készülék élelmiszer tárolására alkalmas rekeszeiben, kivéve a gyártó által ajánlott típusokat.

FIGYELMEZTETÉS – Ha az áramellátó zsinór megsérült, annak kicserélését a gyártóval, a gyártó szervizelőjével vagy hasonló képzett szakemberrel kell elvégezni a veszély elkerülése érdekében.

Szállítási utasítások

1. A készüléket csak függőleges állapotban szabad szállítani. A szállítmány csomagolásának érintetlennek kell lennie a szállítás alatt.

2. Ha a készüléket vízszintesen helyezik el a szállítás alatt, legalább 12 óráig nem szabad működtetni, hogy a rendszer helyreálljon.

3. Ha a fenti utasításoknak elmulaszt eleget tenni, az a készülék sérülését eredményezheti, amelyért a gyártó nem felelős.

4. A készüléket óvni kell esővel, nedvességgel és egyéb atmoszférikus hatással szemben.

Fontos!

- Óvatosnak kell lennie a készülék tisztítása/szállítása alatt, hogy ne érintse a kondenzátor drót huzaljainak alját a készülék hátoldalán, mert az ujjak és kezek sérülését okozhatják.
- Ne próbálja meg ráülni vagy ráállni készülékének tetejére, mivel nem ilyen használatra tervezték. Megsérülhet vagy károsíthatja a készüléket.
- Győződjön meg róla, hogy a csatlakozó kábel nem csípődött be a készülék alá a mozgatás alatt, mivel ez megsértheti a kábelt.
- Ne engedje, hogy a gyerekek játszanak a készülékkel vagy megváltoztassák a vezérlést.

Beüzemelési utasítások

1. Ne tartsa a készüléket olyan helyiségben, ahol a hőmérséklet valószínűleg 10°C (50 F) alá esik éjjel és/vagy különösen télen, mivel +10 és +38°C (50-100 F) közötti külső hőmérsékletre tervezték. Alacsonyabb hőmérsékleten a berendezés lehet, hogy nem működik, az étel tárolási időtartamának csökkenését eredményezve.

2. Ne tegye a berendezést tűzhelyek vagy fűtőtestek közelébe vagy közvetlen napfényre, mivel ez különösen hatással lehet a készülék funkcióira. Ha meleg vagy mélyhűtő mellé helyezi, tartsa be a következő minimális oldaltávolságokat:

Tűzhelyektől 30 mm

Fűtőtestektől 300 mm

Fagyasztóktól 25 mm

3. Győződjön meg róla, hogy elég hely van a berendezés körül, hogy biztosítsa a levegő szabad áramlását (**2 ábra**).

• Tegye a hátsó szellőző fedelet a hűtőszekrény hátuljára, hogy beállítsa a hűtőszekrény és fal közötti távolságot (**3 ábra**).

4. A készüléket síma felületre kell helyezni. A két első lábat beállíthatja, ha szükséges. Ahhoz, hogy biztosítsa, hogy a berendezés egyenesen álljon, állítsa a két első lábat az óra járásával megegyező vagy ellentétes irányba fordításával, amíg a készülék szilárdan nem áll. A lábak megfelelő beállításával elkerüli a túlzott rezgést és hangot (**4 ábra**).

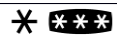
5. Kövesse a „Tisztítás és védelem” részben leírtakat, hogy a berendezést előkészítse a használatra.

Ismerje meg készülékét (1. ábra)

- 1 - Hőszabályozó és lámpaház
- 2 - Állítható szekrénypolcok
- 3 - Borosüveg tartó
- 4 - Vízigyűjtő
- 5 - Fiókfedő
- 6 - Fiókok
- 7 - Gyorsfagyasztó rekesz
- 8 - Jégtálca tartó és jégtálca
- 9 - Lefagyasztott ételtartó rekesz
- 10 - Állítható lábak
- 11 - Tejtermék rekesz
- 12 - Dzsemtartó polc
- 13 - Palacktartó polc

Javaslatok a készülékben lévő étel elrendezésére

Útmutatások az optimális tárolás és higiénia eléréséhez:

1. A hűtőszekrény rekesze a friss ételek és italok rövidtávú tárolására használható.
2. A fagyasztórekesz  három csillagos besorolású ezért elsősorban előfagyasztott étel fagyasztására és tárolására ajánlott. Az ajánlott tárolásért mindenkor figyelembe kell venni az étel csomagolásán meghatározottakat.
3. A tejtermékeket abban rekeszben kell tárolni, amely az ajtóbetétben található.
4. A főzött ételeket légmentes tartályokban kell tárolni.
5. A frissen csomagolt termékeket tarthatja a polcon. A friss gyümölcsöket és zöldségeket meg kell tisztítani és frissen kell tárolni.
6. A palackokat tarthatja az ajtó részben.
7. A nyers hús tárolásához használjon polietilén zacskókat és helyezze a legalsó polcra. Ne hagyja, hogy főtt ételekkel érintkezzen, hogy elkerülje a szennyeződést. A biztonság érdekében csak 2-3 napig tárolja a nyers húst.

8. A maximális hatékonyság érdekében, ne fedje be papírral vagy egyéb anyaggal a kivehető polcokat, hogy a hideg levegő szabadon áramolhasson.

9. Ne tároljon növényi olajat az ajtópolcokon. A csomagolt ételt tárolja lefedve és becsomagolva. Hagyja kihűlni a forró ételeket és italokat, mielőtt lehűti. Az eltett ételmaradékot ne tárolja dobozban.

10. Ne fagyassza le a szénsavas italokat és olyan termékeket, mint például ízesített vizes fagylalt, mert nem kell túl hidegen fogyasztani.

11. Néhány gyümölcs és zöldség kárt szenved, ha 0°C körül tartják. Ezért az ananászokat, dinnyéket, uborkákat, paradicsomokat és hasonló termékeket csomagolja be polietilén zacskóba.

12. Magas alkoholtartalmú italokat egyenesen, szűken zárt tartóban kell tárolni. Soha ne tároljon olyan terméket, amely gyúlékony hajtógázt (pl. Tejszín sprayt, aeroszolos dobozokat, stb.) vagy robbanásveszélyes anyagokat tartalmaznak. Ezek robbanásveszélyesek.

Hőmérséklet szabályozás és beállítás

A működési hőmérséklet a hőszabályozó gombbal vezérelhető (5 ábra) és beállíthatja bármilyen állapotba 1 és 5 (a leghidegebb állapot) között.

A hűtőszekrény átlagos belső hőmérsékletének +5°C (+41°F) körül kell lennie.

Állítsa be a hőszabályozó gombot, hogy a kívánt hőmérsékletet elérje. A hűtőszekrény néhány része hűvösebb vagy melegebb lehet (mint pl. Salátatároló és a szekrény felső része), ami teljesen normális. Azt ajánljuk, hogy időszakonként ellenőrizze a hőmérsékletet hőmérővel, hogy megbizonyosodjon róla, hogy a hűtőszekrény tartja a hőmérsékletet. A gyakori ajtónyitogatások a belső hőmérséklet emelkedését okozzák, ezért használat után tanácsos az ajtót becsukni, amint lehetséges.

A működés megkezdése előtt

Végző ellenőrzés

Mielőtt elkezdi használni a készüléket, ellenőrizze, hogy:

1. A lábak a megfelelő szintre vannak –e beállítva.
2. A belseje száraz és a levegő szabadon tud keringeni a hátsó részénél.
3. A belseje tiszta a „Tisztítás és védelem” részben leírtak alapján.
4. A hálózati csatlakozó be van helyezve a fali csatlakozóba és az áram be van kapcsolva. Ha az ajtó nyitva van, a belső világítás bekapcsol.

Jegyezze meg, hogy:

5. Hangot fog hallani, amint a kompresszor beindul. A folyadékok és a gázok, amelyeket a hűtésrendszeren belül lezártak szintén (hangot) adhatnak ki, akár működik a kompresszor, akár nem. Ez teljesen normális.
6. A szekrény tetejének jelentéktelen hullámozása teljesen normális a gyártó által használt eljárásnak köszönhetően, ez nem hiba.
7. Azt ajánljuk, hogy a hőszabályozó gombot középre állítsa és kísérje figyelemmel a hőmérsékletet, hogy biztosítsa a készülék kívánt hőmérsékletének fenntartását (Lásd Hőmérséklet szabályozás és beállítás rész).
8. Ne tölts fel azonnal a készüléket, ha bekapcsolja. Várjon, míg a készülék eléri a megfelelő tárolási hőmérsékletet. Azt tanácsoljuk, hogy ellenőrizze a hőmérsékletet pontos hőmérővel (lásd Hőmérséklet vezérlés és beállítás).

Mélyhűtött étel tárolása

A készülék mélyhűtője alkalmas a kereskedelmileg lefagyasztott ételek hosszútávú tárolására és arra is használhatják, hogy friss ételt tároljon és fagyasszon.

Ha áramszünet van, ne nyissa ki az ajtót. A mélyhűtött ételre nincs hatással, ha az áramkimaradás kevesebb, mint 18 óráig tart. Ha hosszabb az áramszünet, ellenőrizze az ételt, amit fogyasztottak vagy főztek, majd lefagyasztottak.

Friss étel lefagyasztása

Kérem vegye figyelembe a következő utasításokat, hogy a legjobb eredményeket érje el.

Ne fagyasszon le egyszerre túl nagy mennyiséget. Az étel minősége akkor marad meg a legjobban, ha olyan gyorsan van lefagyasztva, amennyire lehetséges. Ne lépje túl 24 órán belül a készüléke fagyasztó kapacitását.

A mélyhűtőbe helyezett meleg étel a hűtőgép lehülését okozza, amíg az étel folyamatosan fagyottá nem szilárdul. Ez a hűtőrekesz ideiglenes túlzott lehüléséhez vezethet.

Ha friss ételt fagyaszt le, tartsa a hőszabályozó gombot középső állásban. Kis mennyiségű ételt ½ kg-ig (1 lb) lefagyaszthat anélkül, hogy a hőmérsékletet szabályozó gombot beállítaná.

Különösen figyeljen arra, hogy ne keverje a már lefagyasztott és friss ételeket.

Jégkockák készítése

Töltse meg a jégkocka tartót ¾-ig vízzel és helyezze a fagyasztóba. Lazítsa meg a tálcat egy kanál nyelével vagy hasonló eszközzel, soha ne használjon éles szélű tárgyakat, mint pl. kés vagy villa.

Kiolvasztás

A) Hűtőszekrény rekesz

A hűtőszekrény rekesze automatikusan felenged. A kiolvasztott víz a lefolyócsőhöz fut egy a készülék hátulján található gyűjtőtartályon keresztül **(6 ábra)**.

Kiolvasztás alatt a hűtőszekrény hátsó oldalán vízcseppek keletkezhetnek, ahol egy elrejtett párologtató van elhelyezve. Néhány csepp a borításon maradhat és visszafagyhat, ha a kiolvasztás befejeződött. Ne használjon hegyes vagy éles szélű tárgyakat, mintpl. kés vagy villa, hogy a visszafagyott cseppeket eltávolítsa.

Ha a kiolvasztott víz bármikor nem folyik le a gyűjtő csatornából, ellenőrizze, hogy nem tömítették –e el ételrészecskék a lefolyócsövet. A lefolyócsövet csőtisztítóval vagy hasonló eszközzel tisztíthatja.

Ellenőrizze, hogy a cső vége mindig a kompresszorán lévő tálcában legyen, biztosítva ezzel, hogy a víz ne folyék az elektromos alkatrészekre vagy a padlóra **(7 ábra)**.

B) Mélyhűtő rekesz

A kiolvasztás a különleges kiolvasztó gyűjtőmedencének köszönhetően nagyon egyszerű és koszmentes.

Olvassa ki évente kétszer vagy ha kb. 7 mm (1/4") fagyréteg alakult ki. A kiolvasztás eljárás elindításához kapcsolja ki a készüléket a fali kimenetnél és húzza ki a hálózati csatlakozót.

Minden ételt be kell csomagolni több rétegben újságpapírba és hűvös helyen kell tárolni (hűtőszekrényben vagy kamrában).

Melegvizet tartályokat helyezhet el óvatosan a mélyhűtőben, hogy felgyorsítsa a kiolvasztást.

Ne használjon hegyes vagy éles szélű tárgyakat, mint pl. kés vagy villa, hogy a jeget eltávolítsa.

Soha ne használjon hajszárítót, elektromos fűtőtestet vagy egyéb elektromos berendezést a kiolvasztáshoz.

Törölje ki szivaccsal a mélyhűtő rekeszének aljában összegyűlt kiolvasztott vizet. A kiolvasztás után alaposan szárítsa ki a készülék belsejét **(8 és 9 ábra)**. Helyezze a dugót a fali csatlakozóba és kapcsolja be az elektromos áramot.

Belső villanykörte cseréje (10 ábra)

A villanykörtét meghibásodás esetén könnyű kicserélni. Először győződjön meg róla, hogy a hűtő / fagyasztó kábele ki legyen húzva a konnektorból. Fogjon egy laposfejű csavarhúzó, erő kifejtése nélkül nyomja be a lámpa burkolat és a belső szekrény közötti lyukba. Majd óvatosan nyomja meg balra a csavarhúzó markolatát, míg a burkolat fedelének tüskéje ki nem ugrik a helyéről. Ismétlje meg a műveletet a jobb oldali lyukon is. Ekkor jobbra kell nyomnia a csavarhúzó markolatát. Ha mindkét oldalt meglazította, a burkolat könnyedén levehető.

Gondoskodjon róla, hogy a villanykörte biztonságosan legyen a tartóba csavarva. Csatlakoztassa a berendezést a megfelelő áramforráshoz.

Ha a lámpa még mindig nem működik, vásároljon egy maximum 15 Wattos E14 csavarósapkás izzót, majd csavarja be. A kiégett izzót azonnal, óvatosan dobja el. Ha kicserélte az izzót, kérjük, helyezze vissza a burkolatot. Győződjön meg róla, hogy a burkolat megfelelően visszaugrott-e a helyére.

Tisztítás és védelem

1. Azt tanácsoljuk, hogy kapcsolja ki a készüléket és húzza ki a hálózati csatlakozót, mielőtt tisztítja.
2. Soha ne használjon éles tárgyat vagy csiszoló anyagot, szappant, háztartási tisztítót, tisztítószeret vagy wax polírozót a tisztításhoz.
3. Használjon langyos vizet a készülék vitrinjének tisztításához és törölje szárazra.
4. Használjon nedves, kicsavart ruhát egy teáskanálnyi bikarbónát, szódát fél liternyi vízben feloldva a tisztításhoz és törölje szárazra.
5. Győződjön meg róla, hogy nem került víz a hőmérsékletszabályozó dobozba.
6. Ha a készüléket hosszú ideig nem használják, kapcsolja ki, távolítson el minden ételmaradéktól, tisztítsa meg és hagyja félig nyitva az ajtót.
7. Azt tanácsoljuk, hogy a termék fémrészeit (pl.: külső ajtó, vitrin oldalak) szilikon wax-szal (autó polírozó) polírozza, hogy a minőségi fedőfestést megóvja.
8. Bármilyen port, amely felgyülemlik a kondenzátor rácsán a készülék hátulján, távolítsa el évente egyszer porszívóval.
9. Rendszeresen ellenőrizze az ajtótmítéseket, hogy meggyőződjön róla, hogy tiszták és ételmaradékoktól mentesek.
10. Soha:
 - Ne tisztítsa a készüléket arra alkalmatlan anyagokkal, pl.: petróleum alapú termékekkel.
 - Semmilyen körülmények között ne szolgáltatassa ki magas hőnek.
 - Ne tisztítsa, súrolja, stb., csiszoló anyaggal.
11. A tejterméktartó fedelének és ajtózáncának az eltávolítása:

A tejterméktartó fedelének eltávolításához, először emelje fel a fedelet egy arasznyira és húzza ki azt az oldalát, ahol a fedél nyitva van.

• Az ajtótalca eltávolításához vegyen ki onnan mindent majd egyszerűen tolja fel az alapzatról.

12. Győződjön meg róla, hogy mindig tiszta a készülék hátulján a különleges műanyag tartály, amely összegyűjti a felolvasztott vizet.

Ha el akarja távolítani a tálcat, hogy megtisztítsa, kövesse az alábbi utasításokat:

- Kapcsolja ki le a készüléket és húzza ki a hálózati csatlakozót.
- Finoman tekerje a csavart a kompresszoron, fogót használva, így a tálca eltávolítható
- Emelje fel.
- Tisztítsa meg és törölje szárazra
- Állítsa össze újra, fordítsa meg a műveletek sorrendjét.

13. Egy fiók eltávolításához, húzza ki amennyire csak lehetséges, billentse felfelé, majd húzza ki teljesen.

Ajtó áthelyezése

Eljárás számsorrendben (11 ábra).

Mit tegyen és mit nem

Tegye- Rendszeresen tisztítsa és olvassa ki a készüléket (Lásd „Kiolvasztás”)

Tegye- Tartsa a nyers és baromfi húst a főzött étel és tejtermék alatt.

Tegye- Távolítson el minden használhatatlan levelet a zöldségekről és töröljön le róla minden földet.

Tegye- Hagyja a salátát, káposztát, petrezselymet és karfiolt a törzsön.

Tegye- Először csomagolja be a sajtot zsírpapírba, majd polietilén zacskóba, annyira kizárva a levegőt, amennyire lehetséges. A legjobb eredményért vegye ki egy órával korábban a hűtőből.

Tegye- A nyers húst és szárnyasokat csomagolja lazán polietilén vagy alufóliába. Ez megakadályozza a kiszáradást.

Tegye- A halakat és belsőségeket polietilén zacskóba csomagolja.

Tegye- Az erős szaggal rendelkező vagy gyorsan kiszáradó ételeket csomagolja polietilén zacskókba vagy alufóliába vagy helyezze légmentes tartályba.

Tegye- Jól csomagolja be a kenyeret, hogy friss maradjon.

Tegye- Hűtse le a fehér borokat, sört, világos sört és ásványvizet, mielőtt felszolgálná.

Tegye- Ellenőrizze időnként a mélyhűtő tartalmát.

Tegye- Addig tartsa a hűtőben az ételt, amíg lehetséges és ragasszon fel „Szavatosság lejár” és „Alkalmazható” stb. Dátumokat.

Tegye- A kereskedelmileg lefagyasztott ételeket a csomagoláson megadott utasításoknak megfelelően tárolja.

Tegye- Mindig kiváló minőségű friss ételt válasszon és győződjön meg róla, hogy alaposan meg van tisztítva, mielőtt lefagyasztja.

Tegye- A friss ételt kis adagokban készítse elő, hogy biztosítsa a gyors lefagyasztást.

Tegye- Minden ételt csomagoljon be alufóliába vagy a fagyasztóhoz használt polietilén zacskókba és gondoskodjon a légmentességükről.

Tegye- A fagyasztott ételt azonnal csomagolja be, mmiután megvásárolta és tegye a fagyasztóba, amint lehetséges.

Tegye- Az ételt a hűtőszekrény rekeszében olvassa ki.

Ne tegye- Ne tároljon banánt a hűtőszekrény rekeszében.

Ne tegye- Ne fedje be a polcokat semmilyen védőanyaggal, amely akadályozhatja a levegő áramlását.

Ne tegye- Ne tároljon mérgező vagy bármilyen veszélyes anyagot a készülékben. A készüléket csak ehető élelmiszerek tárolására tervezték.

Ne tegye- Ne fogyasszon olyan ételt, amely túl sokáig volt lefagyasztva.

Ne tegye- Ne tároljon főtt és friss ételt ugyanabban a tárolóban. Elkülönítve kell csomagolni és tárolni.

Ne tegye- Hagyja felengedni az ételt vagy gyümölcslevet.

Ne tegye- Ne hagyja nyitva az ajtót hosszú ideig, mert költségesebbé válik a működés és túlzott jégképződést okoz.

Ne tegye- Ne használjon a jég eltávolításához éles szélű tárgyakat, mint pl. kést vagy villát.

Ne tegye- Ne tegyen forró ételt a készülékbe. Először hűtse le.

Ne tegye- Ne tegyen szénsavas folyadékkal teli palackokat vagy tartályokat a fagyasztóba, mert szétrobbanhat.

Ne tegye- Ne lépje túl a maximális fagyasztási töltetet, amikor friss ételt fagyaszt.

Ne tegye- Ne adjon a gyerekeknek jégkrémet vagy jeges vizet közvetlenül a fagyasztóból. Alacsony hőmérséklet fagyási „égést” okozhat a gyermekek száján.

Ne tegye- Ne fagyassza le a szénsavas italokat.

Ne tegye- Ne próbálja meg mélyhűtött ételt tárolni, amelyet 24 órán belül le kell fagyasztani vagy meg kell főzni.

Ne tegye- Ne távolítsa el nedves kézzel a tárolt élelmiszereket a hűtőszekrényből.

Energiafogyasztás

A fagyasztott élelmiszerek tárolására szolgáló maximális hely úgy biztosítható, ha kiveszi a fagyasztórekeszben található középső és felső fiókot. A készülék energiafogyasztását a középső, illetve a felső polc mellőzésével és teletöltött fagyasztó mellett határoztuk meg.

Gyakorlati tanácsok az áramfogyasztás csökkentéséhez

1. Biztosítsa, hogy a készüléket jól szellőző helyen helyezték el. Próbálja meg a lehető legmesszebb elhelyezni a különféle hőforrásoktól (sütő, radiátor stb.). Ezzel egyidőben pedig próbáljon olyan helyet keresni, ahol a készüléket nem érheti közvetlen napsugárzás.

2. A hűtött/fagyasztott élelmiszert a lehető leggyorsabban helyezze be a hűtőszekrénybe, különösen nyári napokon. A hűtött és fagyasztott élelmiszerek hazaszállításához javasolt hőszigetelt zacskókat használni.

3. Azt javasoljuk, hogy a fagyasztóban fagyasztott élelmiszereket először a hűtőrekeszben olvassza fel. Ennek következtében a felolvasztandó csomagot egy egy megfelelő edénybe helyezze, hogy a felolvadt víz nem folyjon be a hűtőrekeszbe. Azt javasoljuk, hogy a fagyasztott élelmiszer felolvasztását a felhasználás előtt 24 órával kezdje meg.

4. A hűtő ajtaját a lehető legkevesebb alkalommal nyissa ki.

5. A szükségesnél többször soha nem nyissa ki a készülék ajtaját, és mindig ellenőrizze, hogy megfelelően csukta-e be az ajtót.

A gép működése közben tapasztalható zajra és rezgésekre vonatkozó információk

1. Működés során a működési zaj egyre hangosabbá válhat.

- A beállított hőmérséklet fenntartása érdekében a készülék kompresszora időről-időre elindul. A kompresszor által kibocsátott hang az induláskor hangosabb, mint üzemelés közben. A kompresszor leállásakor egy kattán hang hallható.

- A készülék teljesítményét és működési funkcióit a környezeti hőmérséklet változása is befolyásolhatja. Ezt teljesen normális.

2. Folyadékáramláshoz vagy porlasztáshoz hasonló zajok

- Ezeket a zajokat a rendszerben áramló hűtőközeg okozza, mely elengedhetetlen a készülék működéséhez .

3. Egyéb rezgések és zajok.

- A rezgéseket és zajokat a padló típusa is befolyásolhatja, melyre a készüléket helyezte. Biztosítsa, hogy a padlón ne legyenek jelentős szintbeli eltérések és ellenőrizze, hogy a padló teherbírása elegendő-e a készülék megtartásához.

- A többi rezgést és zajt a készülék tetejére helyezett tárgyak is okozhatják. Ezeket a tárgyakat el kell távolítani a készülék tetejéről
- A hűtőszekrénybe helyezett üvegek és edények egymáshoz érnek. Ilyen esetekben helyezze távolabb egymástól az üvegeket és az edényeket.

Problémakeresés

Ha a készülék nem működik, amikor bekapcsolja, akkor ellenőrizze,

- Hogy a hálózati csatlakozó megfelelően van-e bedugva a fali csatlakozóba és hogy van-e áram. (Az elektromos áramellátás ellenőrzéséhez csatlakoztasson más készüléket)
- Hogy a biztosíték kiegészít-e/ az áramkörmegszakító kiment-e/ a fő elosztó ki van-e kapcsolva.
- Hogy a hőmérséklet szabályozó megfelelően van-e beállítva.
- Hogy az új dugó helyesen van-e bekötve, ha megváltoztatta az illesztést és formadugót.

Ha a készülék még mindig nem működik a fenti ellenőrzések után, lépjen kapcsolatba a kereskedővel, akinél a készüléket vásárolta. Kérem bizonyosodjon meg róla, hogy a fenti ellenőrzéseket elvégezte, mert a kiszállást felszámíthatják, ha nem találnak hibát.


Technikai adatok

Védjegy	BEKO
Készülék típus	HŰTŐ-ÉS FAGYASZTÓGÉP I-es típusú * ** *
Model	CSA29022
Teljes bruttó térfogat (l.)	270
Teljes használható térfogat (l.)	262
Fagyasztó használható térfogata (l.)	87
Hűtőszekrény hasznos térfogata (l.)	175
Fagyasztókapacitás (kg/24h)	3,5
Energia osztály (1)	A+
Energiafogyasztás (kWh/év) (2)	257
Önállóság (órákban)	18
Zajsztint [dB(A) re 1 pW]	42
Súly (kg)	53
Méreték (cm)	170,5x54x60
Ökológiai hűtési R600 a hatóanyag	
(1) Energia osztály: A+++ . . . D (A+++=gazdaságos . . D = kevésbé gazdaságos)	
(2) A tényleges energiafogyasztás a használati körülményektől és az elhelyezéstől függ.	

BEKO

Termék szám	7506620017
Modell	CSA29022
HŰTŐ-ÉS FAGYASZTÓGÉP I-es típusú	Class SN-ST
Bruttó térfogat	270/262 l
Hűtő, nettó térfogat	175 l
Fagyasztó, nettó térfogat	87 l
Fagyasztó kapacitás	3,5 Kg/24 hr
R600a	0,062 kg
C ₅ H ₁₀	
Kompresszor	
220-240 V ~ 50 Hz	90 W/0,70 A



A terméken vagy a csomagoláson található  ábra azt jelzi, hogy a termék nem kezelhető háztartási hulladékként, hanem a megfelelő, az elektromos és elektronikus felszerelések újrahasznosítására létesült begyűjtő pontokban kell leadni. Ha gondoskodik a termék megfelelő leselejtezéséről, segít megelőzni azokat a környezetre és egészségre káros hatásokat, amelyeket a termék nem megfelelő leselejtezése eredményezne. A termék leselejtezésével kapcsolatos további részletekért forduljon a lakóhelyén található háztartási hulladék begyűjtőhöz vagy az áruházhoz, ahol a terméket megvásárolta.

Wir danken Ihnen , dass Sie sich für den Kauf eines **BEKO** Produkte entschieden haben. Ihr Gerät genügt hohen Ansprüchen und wurde für eine langjährige Benutzung entworfen.

Wichtige Hinweise für Ihre Sicherheit !

- Entfernen Sie das gesamte Verpackungsmaterial, bevor Sie das Gerät einschalten
- Nachdem Sie das Gerät aufgestellt haben, sollten Sie mit dem Anschliessen und Einschalten mindestens 12 Stunden warten, damit sich das Kältemittel im Kreislauf setzen kann.
- Schnapp-oder Riegelverschluss vom ausgedienten Gerät entfernen oder unbrauchbar machen, damit sich spielende Kinder nicht selbst im alten Gerät einschliessen können.
- Das Gerät ist nur für den Gebrauch im Haushalt bestimmt.
- Werfen Sie das Gerät nicht ins Feuer. Für das in dem Gerät verwendete Kühlmittel und die Gase in der Isolierung sind spezielle Entsorgungsverfahren vorgeschrieben .
Befolgen Sie die Müllverordnungen in Ihrer Region, um das Gerät sicher zu entsorgen.
- Nicht zu empfehlen ist die Verwendung des Gerätes in sehr kalten, unbeheizten Räumen (Garage, Keller, Lagerräume, usw.)

Damit Sie den größtmöglichen Nutzen aus Ihrem Gerät ziehen und es optimal und störungsfrei benutzen können, lesen Sie bitte die Bedienungsanleitung aufmerksam durch. Bewahren Sie sie für den Bedarfsfall sorgfältig auf. Die Nichtachtung dieser Hinweise können zu Sachschäden und zum Verlust der Garantie führen.

Dieses Gerät ist nicht dafür bestimmt durch Personen (einschließlich Kinder) mit eingeschränkten physischen, sensorischen oder geistigen Fähigkeiten oder mangels Erfahrung und/oder mangels Wissen benutzt zu werden, es sei denn, sie werden durch eine für ihre Sicherheit zuständige Person beaufsichtigt oder erhalten von ihr Anweisungen, wie das Gerät zu benutzen ist.

Elektrischer Anschluss

Bevor Sie das Gerät anschließen, prüfen Sie unbedingt, ob die auf dem Typenschild angegebene Wechselspannung mit der Netzspannung übereinstimmt. Die elektrischen Anschlüsse müssen den gesetzlichen Vorschriften entsprechen. Schließen Sie das Gerät an eine leicht zugängliche Steckdose an .

Warnung !

Dieses Gerät muss richtig geerdet werden. Reparatur- und Wartungsarbeiten sollten nur von Fachkräften durchgeführt werden. Reparaturen, die von nicht qualifizierten Personen ausgeführt werden, sind eine Gefahrenquelle und können gefährliche Konsequenzen für den Benutzer des Gerätes haben.

Achtung!

Dieses Gerät verwendet das Kühlmittel R600a, ein Gas mit hoher Umweltverträglichkeit, das aber brennbar ist. Achten Sie beim Transportieren und Aufstellen des Geräts darauf, daß keine Teile des Kühlmittelkreislaufs beschädigt werden. Vermeiden Sie bei Beschädigungen offenes Feuer oder Zündquellen, und lüften Sie den Raum, in dem sich das Gerät befindet, mehrere Minuten lang.

Warnung !

Verwenden Sie zur Beschleunigung des Abtauprozesses keine mechanischen oder anderen Hilfsmittel als die vom Hersteller empfohlenen Mittel.

Warnung !

Achten Sie darauf, dass der Kühlmittelkreislauf nicht beschädigt wird.

Warnung !

Keine elektrische Geräte benutzen um den Abtauprozess zu beschleunigen. Verwenden Sie in der Kühl-Gefrier - Kombination keine anderen als die vom Hersteller empfohlenen elektrischen Geräte.

Warnung !

Wenn die Netzanschlussleitung dieses Gerätes beschädigt wird, muss sie durch den Hersteller oder seinen Kundendienst oder eine ähnlich qualifizierte Person ersetzt werden, um Gefährdungen zu vermeiden.

Transporthinweise

1. Während des Transports sollte das Gerät stets aufrecht stehend und in Originalverpackung transportiert werden.
2. Wurde das Gerät waagrecht transportiert, so muß es zur Beruhigung des Kältekreislaufes wenigstens 12 Stunden ruhig lassen, bevor der Inbetriebnahme.
3. Für Schäden infolge Nichtbeachtung haftet der Hersteller nicht.
4. Das Gerät muss vor Regen, Feuchtigkeit oder anderen Witterungsbedingungen geschützt werden

Wichtig !

- Greifen Sie nicht mit der Hand unter das Gerät während der Reinigung oder des Transportes. Sie könnten sich an scharfen Kanten oder an die Rohre auf der Geräterückseite verletzen.
- Setzen Sie sich nicht auf das Gerät. Sie könnten sich verletzen oder Beschädigungen am Gerät bewirken.
- Keine schweren Gegenstände bzw. das Gerät selbst auf das Netzkabel stellen. Das könnte zur Beschädigung des Netzkabels führen.
- Lassen Sie Kinder nicht mit dem Gerät spielen.

Aufstellen

1. Die Umgebungstemperatur hat eine Auswirkung auf den Energieverbrauch und die anwandfreie Funktion des Kühlgerätes. Bei der Standortwahl sollten Sie darauf achten, das Gerät in einem Raum mit einer konstanten Umgebungstemperatur in Betrieb zu setzen die seiner Klimaklasse entspricht, dh. + 10...+38° C. (50...100° F) . Ein Raum mit schwankenden Temperaturen (insbesondere nachts oder im Winter unter 10° C) ist zu vermeiden.
2. Bei niedrigen Temperaturen ist es möglich, dass das Gerät nicht funktioniert. Das bewirkt eine Verminderung der Lagerungsdauer von Lebensmitteln, mindert unnötig den Nährwert und im schlechtesten Fall können Lebensmittel frühzeitig verderben. Vermeiden Sie direkte Sonneneinstrahlung, und stellen Sie das Gerät nie in der Nähe einer direkten Wärmequelle auf. (Heizkörper, Herd, Ofen).

Die Mindestabstände zu solchen Geräten betragen :

- zu Gasherden 300 mm
- zu Heizkörper 300 mm
- zu Gefriergeräten 25 mm

3. Halten Sie einen Raum um das Gerät, damit die Luft frei zirkulieren kann. **(Abb.2)** Lüftungsgitter auf der Geräterückseite einsetzen **(Abb.3)**
4. Das Gerät muss auf einem festen, ebenen Untergrund stehen. Bodenunebenheiten durch Ein-oder Herausdrehen der beiden Stellfüßen vorne ausgleichen. Vermeiden Sie starke Geräusche durch richtige Ausrichtung **(Abb 4)**.
5. Lesen Sie Kap. „ Reinigung und Instandhaltung “ bevor der Inbetriebnahme.

Geräteübersicht **(Abb. 1)**

- 1 - Thermostat und Beleuchtungsarmatur
- 2 - Höhenverstellbare Ablagen
- 3 - Weinflaschengestell
- 4 - Tauwasserablauf
- 5 - Deckel für Gemüseschubladen
- 6 - Gemüseschubladen
- 7 - Schnellgefrierabteil
- 8 - Eiswürfelfach mit Eiswürfelschale
- 9 - Gefrierschubladen zur Aufbewahrung von tiefgefrorenen Lebensmitteln
- 10 - Höhenverstellbare Füßen
- 11 - Fach für Milchprodukte
- 12 - Gläserfach
- 13 - Flaschenfach

Allgemeine Einlagerungsempfehlungen

1. Im Kühlteil werden frische Lebensmittel und Getränke für kurze Zeit aufbewahrt
2. Im Gefrierfach sind im Handel erhältliche tiefgefrorene Produkte für einen langen Zeitraum aufzubewahren, und außerdem besteht die Möglichkeit frische Lebensmittel einzufrieren und zu lagern. Bei abgepackten Waren auf Haltbarkeits- bzw. Verbrauchsdatum achten und die angegebenen Lagerbedingungen unbedingt einhalten.

3. Bewahren Sie Milchprodukte im speziellen Türfach auf.

4. Gekochte Speisen in dicht schliessenden Gefäßen aufbewahren.

5. Frische Lebensmittel, gut verpackt, können auf den Ablagengittern aufbewahrt werden. Gemüse und Obst werden in den Gemüseschubladen aufbewahrt.

6. Bewahren Sie Flaschen im Türfach auf.

7. Frisches Fleisch, in Polyäthylenbeutel gut verpackt, kann nur für einige Tagen auf die unterste Ablage im Kühlabteil gelagert werden. Vermeiden Sie , dass das Fleisch in Berührung mit den gekochten Speisen kommt.

8. Decken Sie die Ablagegitter nicht mit Papier ab , damit die Luft zirkulieren kann.

9. Kein Pflanzöl im Türfach aufbewahren. Vergewissern Sie sich, daß die Lebensmittel gut verpackt bzw. abgedeckt sind, bevor Sie sie einlagern .Lassen Sie warme Lebensmittel und Getränke abkühlen, bevor Sie sie im Gerät einlagern .

Keine Konserven nach dem Öffnen im Kühlschrank aufbewahren.

10. Glasflaschen mit kohlenensäurehaltigen Sodawasser dürfen nicht im Gefrierabteil aufbewahrt werden.

11. Kälteempfindliche Gemüsearten (Paradeiser, Gurken) und Obst (Ananas, Wassermelonen) mit luftdichter Verpackung aufbewahren.

12. Hochprozentiger Alkohol darf nur aufrecht in fest versiegelten Behältern aufbewahrt werden. Lagern Sie im Kühlschrank keine flüchtigen, explosiven oder brennbaren Stoffe.

Temperaturregelung. Einstellung der Temperatur

Mit den Thermostat kann die die gewünschte Lagertemperatur eingestellt werden (**Abb. 5**). Wenn das Gerät die eingestellte Temperatur erreicht hat, schaltet sich der Thermostat automatisch aus, steigt die Temperatur wieder, so schaltet es sich wieder ein. Stellung „MAX“ bedeutet die niedrigste Innentemperatur (kälteste Einstellung). Wird der Temperaturregler auf Stufe Mitte zwischen 1 und 5 eingestellt, so wird im Kühlbereich automatisch +5°C (+41°F) erreicht.

Im Kühlschranks gibt es kältere und wärmere Zonen (Gemüseschublade, oberes Teil des Kühlschranks). Jedes Lebensmittel sollte den richtigen Platz bekommen, damit es lange frisch bleibt.

Wir empfehlen, die Temperatur der Raumtemperatur, der Häufigkeit mit der der Kühlschrank geöffnet wird, sowie der Menge der eingelagerten Lebensmittel entsprechend einzustellen.

Die Temperatur im Kühlschrank regelmäßig an verschiedenen Stellen mit einem Thermometer messen. Vermeiden Sie unnötiges und zu langes Öffnen der Tür.

Bevor der Inbetriebnahme

Bevor der Inbetriebnahme prüfen Sie ob :

1. Die Stellfüßen vorne ausgeglichen wurden.
2. Der Innenraum gereinigt wurde und die Luft frei zirkulieren kann
3. Der Innenraum sauber ist (gem. den Empfehlungen im Kap. „Reinigung“)
4. Der Netzstecker richtig eingesteckt ist.

Achtung :

5. Immer wenn das Gerät einschaltet, werden Sie ein Summen hören, das von dem Kompressor des Kühlschranks erzeugt wird Geräusche werden auch vom Kühlmittel der Kühl-Gefrier-Kombination erzeugt. Diese sind normale Betriebsgeräusche.

6. Die leicht gewölbte Form des Kühlschranks, fabrikationsbedingt, ist kein Defekt.

7. Um den korrekten Betrieb des Geräts zu erhalten, den Thermostat auf eine mittlere Position einstellen.

8. Sie können Lebensmittel in das Gerät einräumen, wenn eine geeignete Kühltemperatur erreicht ist. Prüfen Sie die Temperatur im Kühlteil mit einem Thermometer.

Lagern von tiefgefrorenen Lebensmitteln

Im Gefrierschrank sind im Handel erhältliche tiefgefrorene Produkte für einen langen Zeitraum aufzubewahren.

Sollte der Strom ausfallen, öffnen Sie die Tür nicht. Falls die Unterbrechung nicht mehr als 18 Stunden dauert, werden die Lebensmittel im Gefrierfach nicht beeinträchtigt.

Einmal aufgetaute oder angetaute Produkte sollten sobald wie möglich verzehrt werden und nicht wieder einfrieren, außer sie werden zu einem Fertiggericht weiter verarbeitet.

Einfrieren von frischen Lebensmitteln

Einige Regeln sollten beachtet werden, um Qualitätsverluste zu vermeiden und die Erhaltung von Konsistenz, Geschmack, Nährwert, Vitamingehalt und Aussehen der Tiefkühlkost zu garantieren:

Frieren Sie nie eine zu große Menge frische Ware auf einmal ein, sonst kann die Ware nicht schnell genug bis zum Kern durchgefroren werden und so können, nach dem Auftauen, Qualität- und Geschmacksverluste auftreten.

Das Gefriervermögen des Gerätes nicht zu überschreiten.

Möglichst schnell einfrieren!

Die einzulegenden Lebensmittel nicht mit den bereits im Fach befindlichen in Berührung zu kommen .

Lassen Sie warme Lebensmittel abkühlen, bevor Sie sie im Gerät einlagern.

Abtauen des Gerätes

Kühlabteil

Das Abtauen erfolgt vollautomatisch während der Kompressor von dem Thermostat unterbrochen wird. Keine Eingriffe sind erforderlich.

Das Abtauwasser läuft durch den Tauwasserablauf in die Auffangschale auf dem Kompressor und verdunstet dort durch die Wärme des Kompressors. **(Abb. 6)**. Das Auftreten von Wassertropfen auf der inneren Rückwand des Kühlraums zeigt die automatische Abtauphase an. Nach dem Abtauen sind Reif- bzw. Eisschichtflecken auf der Rückseite des Kühlschranks nicht unüblich. Verwenden Sie keine spitzen Gegenstände wie Messer oder Gabeln, um diese zu entfernen. Die Abflußöffnung regelmäßig mit einem Reinigungsstäbchen reinigen, damit das Tauwasser stetig und zügig abfließen kann.

Halten Sie die Auffangrinne und die Ablauföffnung sauber. Ist diese verstopft, dann lassen sich die Verschmutzungen mit dem gelieferten Werkstück beseitigen **(Abb.7)**.

Gefrierabteil

Durch den eingebauten Tauwassersammelbehälter gestaltet sich das Abtauen sehr einfach und unkompliziert.

Sie sollten etwa zweimal pro Jahr abtauen, bzw. wenn sich eine Eisschicht von etwa 7 mm (1/4") Stärke gebildet hat. Schalten Sie zum Abtauen das Gerät ggf. an der Steckdose ab und ziehen Sie den Netzstecker.

Wickeln Sie die Lebensmittel in mehrere Lagen Zeitungspapier und verstauen Sie dann alles an einem kühlen Ort (z.B. Kühlschrank oder Speisekammer).

Um das Abtauen zu beschleunigen, können Sie vorsichtig Behälter mit warmem Wasser in das Gefrierabteil stellen.

Verwenden Sie zum Entfernen des Eises niemals einen spitzen oder scharfen Gegenstand, wie etwa ein Messer oder eine Gabel.

Verwenden Sie zum Abtauen niemals einen Haartrockner, ein elektrisches Heizgerät oder ähnliche Elektroapparate.

Wischen Sie das Tauwasser auf, das sich am Boden des Gefrierabteils angesammelt hat, und trocknen Sie den Innenraum nach dem Abtauen gründlich ab **(Abb. 8 & 9)**.

Verbinden Sie den Netzstecker mit der Steckdose und schalten Sie den Strom wieder an.

Wechseln des türanschlags

Befolgen Sie nacheinander die einzelnen Schritte entsprechend der Numerierung **(Abb. 11)**.

Wechsel der Glühlampe **(Abb. 10)**

Falls die Innenbeleuchtung einmal ausfallen sollte, kann das Leuchtmittel leicht ersetzt werden. Trennen Sie das Kühlgerät zunächst von der Stromversorgung, indem Sie den Netzstecker ziehen. Nehmen Sie einen Schlitzschraubendreher zur Hand, setzen Sie die Klinge vorsichtig in den linken Spalt zwischen Lampenabdeckung und Innenwand. Bewegen Sie den Griff des Schraubendrehers vorsichtig nach links, bis sich der linke Stift der Abdeckung löst. Dies wiederholen Sie mit dem rechten Spalt, hier bewegen Sie den Griff des Schraubendrehers entsprechend vorsichtig nach rechts. Wenn beide Seiten gelöst sind, lässt sich die Abdeckung leicht abnehmen.

Kontrollieren Sie dann, ob das Leuchtmittel richtig eingeschraubt ist. Verbinden Sie das Gerät mit der Stromversorgung. Sollte das Licht noch immer nicht aufleuchten, erwerben Sie ein neues Leuchtmittel (E14-Gewinde, maximal 15 Watt) im Elektrofachhandel und schrauben dieses ein. Entsorgen Sie das ausgebrannte Leuchtmittel sofort und mit Vorsicht.

Nach dem Austausch des Leuchtmittels setzen Sie die Abdeckung wieder wie zuvor auf. Achten Sie darauf, dass die Abdeckung richtig einrastet.

Reinigung und Pflege

1. Vor der Reinigung empfiehlt es sich, das Gerät ggf. an der Steckdose abzuschalten und den Netzstecker zu ziehen.

2. Verwenden Sie zum Reinigen weder scharfe Gegenstände noch Scheuermittel, Seife, Haushaltsreiniger, andere Putzmittel oder Wachspolitur.

3. Reinigen Sie den Innenraum des Geräts mit lauwarmem Wasser und reiben Sie ihn dann trocken.

4. Befeuchten Sie zum Reinigen ein Tuch in einer Lösung aus einem Teelöffel Natriumbikarbonat (doppeltkohlensaures Natron) und einem halben Liter Wasser, und wischen Sie den Innenraum damit aus.

5. Achten Sie darauf, daß kein Wasser in die Thermostateinheit gelangt.

6. Wenn das Gerät für eine längere Zeit nicht verwendet werden soll, dann schalten Sie es ab, nehmen Sie sämtliche Lebensmittel heraus, reinigen Sie es, und lassen Sie die Tür leicht geöffnet.

7. Zum Polieren der Metallteile des Geräts (d.h. die Türaußenseite und die seitlichen Außenwände) empfehlen wir die Verwendung eines Wachses auf Silikonbasis (Autopolitur). Auf diese Weise wird die hochwertige Außenlackierung geschützt.

8. Staub, der sich auf dem Kondensator hinter dem Gerät ansammelt, sollte einmal pro Jahr mit einem Staubsauger entfernt werden.

9. Überprüfen Sie die Türdichtung regelmäßig auf Sauberkeit und achten Sie darauf, daß sich keine Reste von Lebensmitteln o.ä. darauf befinden.

10. Vermeiden Sie es in jedem Fall,
• das Gerät mit ungeeigneten Substanzen zu reinigen, wie etwa mit benzinhaltigen Mitteln,
• es allzu hohen Temperaturen auszusetzen,
• es mit scheuernden Substanzen zu putzen, abzureiben o.ä.

11. Ausbau des Deckels des Milchproduktfachs und der Türablage:

- Zum Ausbau den Deckel zunächst 2-3 cm anheben und dann an der Seite abziehen, an der sich im Deckel eine Öffnung befindet.
- Um eine Türablage zu entfernen, zunächst den gesamten Inhalt der Ablage entfernen und dann einfach vom Boden her nach oben drücken.

12. Achten Sie darauf, daß die Plastikschaale an der Rückseite des Geräts, die zum Sammeln von Tauwasser dient, immer sauber bleibt. Wenn Sie die Schale zum Reinigen ausbauen wollen, dann gehen Sie wie folgt vor:

- Das Gerät ggf. an der Steckdose abschalten und den Netzstecker ziehen.
- Den Stift am Kompressor vorsichtig mit einer Zange zurückbiegen, so daß die Schale freiliegt.
- Die Schale abnehmen.
- Die Schale reinigen und trockenreiben.
- Zum Wiedereinbauen die gleichen Schritte in umgekehrter Reihenfolge ausführen.

13. Stärkere Eisablagerungen sollten regelmäßig mittels ein Eisschabers aus Plastik entfernt werden. Massive Eisablagerungen vermindern die Kühlleistung Ihres Geräts.

Was Sie tun sollten und was auf keinen fall-einige Hinweise

Richtig: Das Gerät regelmäßig reinigen und abtauen (siehe Abschnitt „Abtauen“).

Richtig: Rohes Fleisch und Geflügel tiefer lagern als gekochte Speisen und Molkereiprodukte.

Richtig: Bei Gemüse alles unbrauchbare Blattwerk entfernen und etwaigen Schmutz abwischen.

Richtig: Blattsalat, Kohl, Petersilie und Blumenkohl am Stiel belassen.

Richtig: Käse fest in Butterbrotpapier und dann in einen Beutel aus Polyethylen wickeln, und die Luft soweit als möglich herausdrücken. Käse schmeckt am besten, wenn er eine Stunde vor dem Verzehr aus dem Kühlabteil genommen wird.

Richtig: Rohes Fleisch und Geflügel nicht zu fest in Polyethylen- oder Aluminiumfolie einwickeln, um ein Austrocknen zu verhindern.

Richtig: Fisch und Innereien in Polyethylenbeutel wickeln.

Richtig: Lebensmittel, die einen starken Geruch haben oder nicht austrocknen sollen, in Polyethylenbeutel oder Aluminiumfolie wickeln oder in luftdichten Behältern lagern.

Richtig: Brot gut einwickeln, damit es frisch bleibt.

Richtig: Weißwein, Bier und Mineralwasser vor dem Servieren gut kühlen.

Richtig: Von Zeit zu Zeit den Inhalt des Gefrierabteils überprüfen.

Richtig: Lebensmittel so kurz wie möglich aufbewahren und die Angaben „Mindestens haltbar bis:“ bzw.

Richtig: Handelsübliche Tiefkühlware entsprechend der Hinweise auf der jeweiligen Verkaufsverpackung lagern.

Richtig: Zum Einfrieren nur frische Lebensmittel bester Qualität verwenden und diese vorher gründlich säubern.

Richtig: Einzufrierende Lebensmittel vorher in kleine Portionen zerlegen, damit sie rasch durchfrieren.

Richtig: Lebensmittel zum Einfrieren in Aluminiumfolie oder Gefrierbeutel aus einwandfreiem Polyethylen packen und darauf achten, daß die Luft vollständig herausgedrückt wurde.

Richtig: Tiefkühlware gleich nach dem Einkaufen einwickeln und sobald als möglich in das Gefrierabteil legen.

Richtig: Tiefkühlware zum Auftauen ins Kühlabteil legen.

Falsch: Bananen im Kühlabteil lagern.

Falsch: Melonen im Kühlabteil lagern. - Melonen können allerdings für kurze Zeit gekühlt werden, solange sie eingewickelt werden, so daß sich ihr Aroma nicht auf andere Lebensmittel überträgt.

Falsch: Die Ablagen mit einem schonenden Material bedecken. - Dies würde die Kaltluftzirkulation behindern.

Falsch: Gifte oder Gefahrenstoffe im Gerät lagern. - Das Gerät ist ausschließlich für die Lagerung von Lebensmitteln bestimmt.

Falsch: Lebensmittel verzehren, die zu lange im Gerät gelagert wurden.

Falsch: Gekochte Speisen und frische Lebensmittel zusammen in einen Behälter tun. - Beides sollte getrennt verpackt und gelagert werden.

Falsch: Beim Auftauen Wasser oder Flüssigkeit von Lebensmitteln auf andere Lebensmittel tropfen lassen.

Falsch: Die Tür längere Zeit offenstehen lassen. - Hierdurch wird der Betrieb des Geräts teurer, und die Eisbildung verstärkt sich.

Falsch: Zum Entfernen des Eises spitze oder scharfe Gegenstände verwenden, wie etwa ein Messer oder eine Gabel.

Falsch: Warme Speisen ins Gerät stellen. - Besser zuerst abkühlen lassen.

Falsch: Mit Flüssigkeit gefüllte Flaschen oder ungeöffnete Konserven mit kohlenstoffhaltigen Getränken in das Gefrierabteil stellen. - Diese können zerplatzen.

Falsch: Beim Einfrieren frischer Lebensmittel das maximale Gefriervermögen überschreiten.

Falsch: Kindern Speiseeis oder Eissorbets unmittelbar nach dem Herausnehmen aus dem Gefrierabteil geben. - Die sehr niedrige Temperatur kann zu 'kalten Verbrennungen' an den Lippen führen.

Falsch: Kohlenstoffhaltige Getränke einfrieren.

Falsch: Aufgetaute Tiefkühlware weiter aufbewahren. - Statt dessen innerhalb von 24 Stunden verzehren oder kochen und wiedereinfrieren.

Falsch: Mit feuchten Händen etwas aus dem Gefrierabteil herausnehmen.

Energieverbrauch

Das maximale TK-Stauvolumen wird ohne mittlere Schublade und obere Ablage im Tiefkühlfach erzielt. Der Energieverbrauch Ihres Gerätes wurde bei komplett gefülltem Tiefkühlfach ohne mittlere Schublade und obere Ablage ermittelt.

Praktische Tipps zum Energiesparen

1. Sorgen Sie dafür, dass das Gerät an einer gut belüfteten Stelle und nicht in der Nähe von Wärmequellen (Herd, Heizung, usw.) aufgestellt wird. Achten Sie gleichzeitig darauf, dass das Gerät nicht im prallen Sonnenlicht steht.
2. Sorgen Sie dafür, dass gekühlte oder gefrorene Speisen so schnell wie möglich in das Gerät gegeben werden; dies gilt natürlich insbesondere im Sommer. Wir empfehlen, Kühltaschen zum Transport von Lebensmitteln zu verwenden.
3. Geben Sie Speisen zum Auftauen in den Kühlbereich. Vergessen Sie nicht, die Speisen in einen Behälter zu geben, damit kein Tauwasser in den Kühlbereich ausläuft. Beginnen Sie mindestens 24 Stunden im Voraus mit dem Auftauen.
4. Versuchen Sie, die Tür so selten wie möglich zu öffnen.
5. Öffnen Sie die Tür des Gerätes nicht unnötig, achten Sie darauf, dass die Tür anschließend wieder richtig geschlossen wird.

Hinweise zu Geräuschen und Vibrationen, die im Betrieb auftreten können

1. Das Betriebsgeräusch kann im laufenden Betrieb zunehmen.
 - Um die vorgegebenen Temperaturen zu halten, springt der Kompressor des Gerätes von Zeit zu Zeit an. Das Betriebsgeräusch kann bei laufendem Kompressor zunehmen, beim Anhalten des Kompressors kann ein Klicken zu hören sein.
 - Die Leistung des Gerätes kann sich je nach Temperatureinstellung und unmittelbarer Umgebung ändern. Dies muss als normal betrachtet werden.
2. Geräusche wie fließende Flüssigkeiten oder Spritzer
 - Diese Geräusche werden durch den Durchfluss des Kühlmittels im Gerät verursacht; dies ist in Anbetracht der Funktionsweise des Gerätes völlig normal.
3. Sonstige Vibrationen und Geräusche.
 - Geräusche und Vibrationen können je nach Typ und Neigung des Untergrundes, auf dem das Gerät aufgestellt wurde, stärker oder schwächer ausfallen. Achten Sie darauf, dass der Boden möglichst eben ist und das Gewicht des Gerätes mühelos tragen kann.
 - Weitere Geräusche und Vibrationen können durch auf dem Gerät abgestellte Gegenstände verursacht werden. Nehmen Sie solche Gegenstände vom Gerät herunter.
 - Im Gerät gelagerte Flaschen oder andere Behälter berühren einander. Ordnen Sie Flaschen und Behälter so an, dass sich diese nicht berühren können.

Massnahmen bei Betriebsstörung

Wenn das Gerät nach dem Einschalten nicht funktionieren sollte, dann prüfen Sie, ob

- der Netzstecker richtig in der Steckdose steckt, und daß der Strom angeschaltet ist (zum Prüfen der Stromversorgung können Sie ein anderes Gerät an die Steckdose anschließen);
- ob evtl. die Sicherung durchgebrannt ist / der Sicherungsautomat ausgelöst wurde oder der Hauptschalter auf Aus steht;

- ob der Temperaturwahlschalter richtig eingestellt wurde;
- (falls der angegossene Stecker ersetzt wurde) ob der neu angebrachter Stecker richtig verdrahtet wurde.

Sollte das Gerät nach dieser Überprüfung immer noch nicht funktionieren, dann setzen Sie sich bitte mit dem Händler in Verbindung, bei dem Sie das Gerät erworben haben.

Denken bitte Sie daran, daß eine Gebühr fällig wird, wenn am Gerät kein Fehler gefunden werden sollte; prüfen Sie das Gerät daher auf jeden Fall wie oben beschrieben.

Technische Daten

Hersteller	BEKO
Typ (Sterne – Kennzeichnung)	KÜHL-GEFRIER-Typ I * ** *
Gesamter Bruttoinhalt (l)	270
Gesamter Nutzinhalt (l)	262
Gefrierteil Nutzinhalt (l)	87
Kühlteil Nutzinhalt (l)	175
Gefriervermögen in kg /24h	3,5
Energie-Effizienz-Klasse (1)	A+
Energieverbrauch kWh/Jahr (2)	257
Lagerzeit bei Störung (h)	18
Geräusch [dB(A) re 1 pW]	42
Umweltfreundliches Kühlmittel R600a	
(1) Energie-Effizienz-Klassen A+++ ... D (die Effizienzklassen für Elektrogeräte reichen von A+++ = niedrigster Verbrauch bis D = hoher Verbrauch)	
(2) Der wirkliche Energieverbrauch hängt von vom Standort der Kühl-Gefrier-Kombination und von den Funktionsbedingungen ab.	



Bedeutung des Symbols „Mülltonne“

Schonen Sie unsere Umwelt, Elektrogeräte gehören nicht in den Hausmüll.

Nutzen Sie die für die Entsorgung von Elektrogeräten vorgesehenen Sammelstellen und geben dort Ihre Elektrogeräte ab die Sie nicht mehr benutzen werden.

Sie helfen damit die potenziellen Auswirkungen, durch falsche Entsorgung, auf die Umwelt und die menschliche Gesundheit zu vermeiden.

Sie leisten damit Ihren Beitrag zur Wiederverwertung, zum Recycling und zu anderen Formen der Verwertung von Elektro- und Elektronik-Altgeräten.

Informationen, wo die Geräte zu entsorgen sind, erhalten Sie über Ihre Kommunen oder die Gemeindeverwaltungen.

In vielen Ländern der EU ist die Entsorgung von Elektro- und Elektronik-Altgeräten über den Haus- und/oder Restmüll ab 13.8.2005 verboten.

In Deutschland ab 23.3.2006.

Инструкции за употреба

Поздравления за Вашия избор на **BEKO** Качествени Уреди, създадени да Ви служат дълги години.

Сигурността преди всичко!

Не включвайте Вашия уред към електрическата мрежа преди да свалите опаковката и предпазните средства за транспортиране.

♦ Оставете уреда неподвижен поне 12 часа преди включване, за да позволите компресорното масло да се установи в нормално положение, особено ако хладилника е транспортиран хоризонтално.

♦ При изхвърляне на уреда, свалете ключалката и резето за да предотвратите заключването на деца вътре в уреда.

♦ Използвайте уреда само по предназначение.

♦ Не излагайте уреда на огън, тъй като съдържа запалими съставки в своята изолация. Препоръчваме Ви да се свържете с близкия сервиз за информация и налични услуги.

♦ Не препоръчваме употреба на уреда в неотоплено, студено помещение. (като гараж, килер, мазе, тераса и т.н.)

За да получите максимално добро и безаварийно функциониране на уреда, е много важно да прочетете внимателно тези инструкции. Неспазването на инструкциите може да доведе до лишаването Ви от безплатен сервиз в гаранционния период.

Моля, пазете книжката с инструкции на сигурно място, лесно за справка.

Този уред не е предназначен за употреба от хора с физически, сетивни и умствени проблеми както и от хора без опит и познания, освен ако те не са стриктно инструктирани от компетентно лице относно работата и мерките за безопасност.

Не оставяйте децата си да играят с уреда без надзор.

Електрически изисквания

Преди да включите уреда към електрическата мрежа, убедете се, че волтажа и честотата на мрежата отговарят на необходимите за работата на Вашия уред.

Внимание! Този уред трябва да бъде заземен.

Поправки по електрическата система трябва да се извършват само от квалифициран техник. Неправилни поправки от неквалифицирани хора крият риск от лоши последствия за потребителя на уреда.

Внимание!

Този уред работи с R600a, безопасен, но лесно запалим газ. При транспортиране и монтаж на уреда внимавайте да не повредите охладителната система. Ако охладителната система е повредена и има изтичане на газ от системата, пазете уреда от топлинни източници и задължително проветрете помещението.

Предупреждение – Не използвайте каквито и да е уреди за ускоряване на процеса на размразяване, освен тези препоръчани от производителя.

Предупреждение – Внимавайте за повреди на охладителната верига.

Предупреждение – Не поставяйте в хладилника/фризера електрически уреди, освен ако това не е изрично упоменато от производителя.

Предупреждение – При повреда в захранващия кабел, той трябва да бъде подменен от производителя, сервизен представител или друг квалифициран специалист с цел да се избегне всякакъв риск.

Транспортни инструкции

1. Уреда трябва да се транспортира само изправен. Опаковката трябва да се запази непокътната по време на транспорта.
2. Ако по време на транспорта уреда е бил в хоризонтално положение, не трябва да се включва поне 12 часа, за да се установи системата.
3. Неспазването на инструкциите за експлоатация може да доведе до

сериозни повреди на уреда – за което производителя не носи отговорност.
4. Уредът трябва да бъде защитен от дъжд, влага и други атмосферни влияния.

Важно!

- ♦ Когато почиствате уреда, внимавайте да не докосвате кондензаторните метални жички на гърба, защото това може да доведе до нараняване на пръстите и ръцете.
- ♦ Не се опитвайте да седате или да стъпвате върху уреда, тъй като не е предназначен за такава употреба. Можете да се нараните или да повредите Вашия уред.
- ♦ Внимавайте за повреди на захранващия кабел при транспортирането и инсталирането.
- ♦ Не позволявайте деца да играят с уреда или управлението му.

Инструкции при инсталиране

1. Не инсталирайте уреда в помещение, където температурата пада под 10°C през нощта и/или особено през зимата, тъй като е предназначен да работи при температури между +10 и +38°C.

2. Не поставяйте Вашия хладилник/фризер близо до печки или радиатори или на директна слънчева светлина, защото това предизвиква допълнително натоварване в работата на Вашия хладилник/фризер. Ако се налага поставяне в близост до източник на топлина или фризер, моля, спазвайте следните разстояния:

От Печки 30 мм

От Радиатори 300 мм

От Фризери 25 мм

3. Убедете се, че е осигурено достатъчно пространство около Вашия

хладилник/фризер, за да осигурите свободна циркулация на въздух. **(Фиг. 2)**

♦ Поставете капачето на задния панел на хладилника/фризера, като по този начин отделите хладилника/фризера от стената **(Фиг. 3)**.

4. Поставете Вашия хладилник/фризер на равна повърхност. Двете предни крачета могат да се регулират чрез въртене по посока и обратна на въртенето на часовниковата стрелка. Нивелирането на Вашия уред предотвратява допълнителните вибрации и шум (Фиг. 3).


5. Вижте указанията “Почистване и грижи”, за да подготвите уреда за употреба.

Запознаване с вашия уред (Фиг. 1)

- 1 - Термостат и вътрешно осветление
- 2 - Подвижни рафтове
- 3 - Отдел за бутилки вино
- 4 - Дренажна тръба
- 5 - Капак на контейнера за плодове и зеленчуци
- 6 - Контейнер за съхранени на плодове и зеленчуци
- 7 - Контейнер за бързо замразяване
- 8 - Отделение за лед
- 9 - Контейнер за съхранение на замразени храни
- 10 - Предни крачета
- 11 - Контейнер с капак
- 12 - Поставка са буркани
- 13 - Поставки за бутилки

Препоръки при подреждане на храната

Основни препоръки за получаване на оптимално съхранение и хигиена:

1. Този уред е предназначен за краткотрайно съхранение на пресни храни и напитки.
2. Контейнера маркиран с  е подходящ за замразяване и съхранение на храни.
3. Млечните продукти трябва да се съхраняват в специалното отделение на вратата на хладилника.
4. Готвените храни трябва да се съхраняват в херметически съдове.

5. Опаковани продукти може да държите на рафтовете. Свежите плодове и зеленчуци трябва се съхраняват почистени в специалните чекмеджета отредени за тях.

6. Бутилките може да държите в отделението на вратата.

7. За съхранение на сурово месо, опаковайте в полиетиленови торбички и поставете на ниските рафтове. Не позволявайте да влиза в контакт с готвена храна, за да избегнете разлагане. За безопасност, съхранявайте сурово месо не повече от 2-3 дни.

8. За максимална ефективност подвижните рафтове не трябва да се покриват с хартия или други материали, за да се осигури свободна циркулация на студен въздух.

9. Не съхранявайте растително олио на рафтовете на вратата на хладилника. Дръжте храните опаковани или покрити. Изчакайте горещите храни и напитки да изстинат преди да ги замразите. Не съхранявайте отворена храна от консерва в консервената кутия.

10. Не замразявайте газирани напитки.

11. Някои плодове и зеленчуци се развалят, ако се съхраняват при температури около 0°C. По тази причина увивайте в полиетиленови торбички ананаси, краставици, домати и др.

12. Високоалкохолните напитки трябва да се съхраняват в изправено положение в здраво затворени бутилки. Никога не съхранявайте продукти, които съдържат лесно запалим газ (като спрейове, кремове и др.) или експлозивни вещества. Те представляват опасност от експлозия.

Контрол на температурата и настройки

Работната температура се контролира от термостата (Фиг. 5) и може да се настрои на всяка позиция между 1 и 5.

Средната температура вътре в хладилника трябва да бъде около +5°C. Препоръчваме Ви да проверявате температурата периодично с термометър за да постигнете най-добрата температура.

Честото отваряне на вратата води до покачване на вътрешната температура, затова е препоръчително вратата да се затваря веднага след употреба.

Преди работа

Последна проверка

Преди да включите Вашия уред, уверете се, че:

1. Крачетата са регулирани в положение до перфектно нивелиране.
2. Вътрешността е суха и въздухът може свободно да циркулира зад уреда.
3. Вътрешността е чиста според препоръките на "Почистване и грижи"
4. Включвате щепсела към контакта на ел.мрежа. Зеленият и червеният индикатор ще светнат и компресора започва да работи.

Обърнете внимание на следното:

5. Ще чуете звук, когато се включи компресора. Течността и газовете в охлаждащата система също могат да шумят леко, което е съвсем нормално.
6. Нормално е да се появи лека промяна в горната страна на Вашия уред, това се дължи на използваната производствена технология, това не е дефект.

7. Препоръчваме да настроите термостата на средно положение и да измерите температурата, за да се уверите, че уредът поддържа желаната температура за съхранение. (Виж "Контрол на температурата и настройки")

8. Не зареждайте Вашия уред веднага след включване. Изчакайте, докато достигне желаната температура. Препоръчваме измерване на температурата с точен термометър. (Виж "Контрол на температурата и настройки")

Съхранение на замразена храна

Този уред е подходящ за дългосрочно съхранение на готови замразени храни, може също да се използва за замразяване и съхранение на прясна храна.

При спиране на ел.ток или проблем в захранването, не отваряйте вратата. Замразената храна няма да пострада за срок до 18 часа. Ако ел.захранване не се възстанови в този период, тогава хранителните продукти трябва да се проверят и да се консумират незабавно или да се сготвят и да се замразят отново.

Замразяване на пресни хранителни продукти

Моля, спазвайте следните инструкции за отлични резултати.

Не замразявайте наведнъж големи количества продукти. Качествата на храните се запазват най-добре, когато се замразят максимално бързо.

Не превишавайте фризерния капацитет на Вашия уред.

Поставянето на топла храна във фризера води до интензивна и продължителна работа на охлаждащата система докато храната не замръзне сигурно.

Когато замразявате пресни продукти, поставете термостата в средна позиция. При замразяване на малки количества храна до ½ кг. не е необходима настройка на термостата.

Вземете специални мерки да не смесвате вече замразена храна и пресни продукти.

Лед

Напълнете с вода формите за лед на ниво $\frac{3}{4}$ и ги поставете във фризера.

Изваждайте леда от формите с дръжката на лъжица или подобен предмет, никога не използвайте остри предмети като ножове или вилици.

Размразяване

А/ Хладилно отделение

Хладилното отделение се размразява автоматично. Размразената вода се стича към дренажната тръбата чрез събирателен контейнер на гърба на уреда (Фиг. 6).

Капчиците вода могат да останат и да замръзнат отново след размразяването. Не използвайте остри предмети като ножове, вилици, за да отстраните замръзналите капчици.

Ако размразената вода не се изтича от събирателния канал, проверете дали хранителни частици не са блокирали дренажната тръба. Почистете внимателно дренажната тръба (Фиг. 7).

Б/ Фризерно отделение

Размразяването е много бързо и безпроблемно, благодарение на специалното събирателно легенче. Размразявайте 2 пъти в годината или когато заледения слой стане над 7 мм. За да започне размразяването, изключете уреда от ел.мрежа. Всички хранителни продукти трябва да бъдат опаковани в няколко пласта хартия и съхранени на студено място (например хладилник или килер).

Съдове с топла вода могат да се поставят внимателно във фризера, за да ускорят размразяването.

Не използвайте остри предмети, като ножове или вилици, за да отстраните леда.

Никога не използвайте сешоари за коса, електрически нагреватели или други подобни ел.уреди за размразяване.

Попийте събралата се размразена вода в дъното на фризерното отделение. След размразяване, подсушете напълно вътрешността (Фиг. 8 & 9). След това включете уреда отново.

Подмяна на лампичката от вътрешното осветление (Фиг. 10)

Ако вътрешната лампичка е престанала да свети, е много лесно тя да бъде подменена. Първо проверете дали хладилникът / фризерът е изключен от захранването като издърпате щепсела. Вземете плоска отверка и я пъхнете без да насилвате в прореза между лампата и вътрешния корпус. След това натиснете дръжката на отверката внимателно наляво докато забележите, че левия щифт на капака се откачи. Повторете действията и отдясно, като натиснете дръжката на отверката внимателно надясно. След като двете страни се разхлаят, капакът може лесно да бъде свален.

Проверете дали крушката е завъртяна правилно в гнездото ѝ. Включете уреда в захранването. Ако лампата все още не свети, я подменете с крушка E14 15 W (макс.) от специализиран магазин и я поставете. Внимателно изхвърлете изгорялата крушка.

След като сте подменили крушката, внимателно поставете капака обратно на мястото му. Внимавайте капака да „щракне“ точно на мястото си.

Почистване и грижи

1. Препоръчваме преди почистване да изключите уреда от ел.мрежа.
2. Никога не използвайте остри инструменти или абразивни вещества, сапун, прах за пране и др.подобни за почистване.
3. Използвайте хладка вода за почистване и подсушавайте щателно.
4. За по-щателно почистване вътрешността на уреда, използвайте напоена кърпа в разтвор на сода бикарбонат и вода.
5. Не позволявайте вода да попада в отварите.
6. Ако няма да използвате уреда за дълго време, изключете го, извадете всички хранителни продукти, почистете го и оставете вратата откритата.
7. Препоръчваме да полирате металните части на продуктите (като външната част на вратата и стените на уреда).
8. Домашният прах, който се събира на гърба на уреда, трябва да се почиства с прахосмукачка веднъж годишно.
9. Проверявайте периодично уплътненията на вратите, за да сте сигурни, че не са зацапани с хранителни частици.
10. Никога:
 - ♦ Не почиствайте уреда с неподходящи материали; като продукти на основата на петрол.
 - ♦ В никакъв случай не излагайте уреда на висока температура.
 - ♦ Не ползвайте абразивни материали за почистване.
11. За да свалите капака на отделението за млечни продукти:
 - ♦ Повдигнете капака и го издърпайте леко отстрани.
 - ♦ За да извадите контейнерите, натиснете леко нагоре.

12. Пластмасовия контейнер за събиране на размразен лед, винаги трябва да е добре почистен. За почистването му, следвайте следните инструкции:

- ♦ Преди почистването на контейнера изключете хладилника от захранващата мрежа.
- ♦ Внимателно свалете болтовете на компресора използвайки клещи, за да извадите пластмасовия контейнер.
- ♦ Повдигнете го леко нагоре.
- ♦ Сега можете да го почистите.
- ♦ След почистването, поставете го обратно.

13. За да извадите някой от контейнерите, издърпайте максимално, наклонете леко настрани и извадете.

Промяна посоката на отваряне на вратата

Действайте по посочения ред на приложената схема. (фиг. 11)

Разход на енергия

Максималният обем замразена храна се постига като средното чекедже и капакът на горния рафт във фризерното отделение не се използват. Разходът на енергия на уреда е измерен при напълно зареден фризер без ползване на средното чекедже и горния капак.

Практически съвети за намаляване разхода на електроенергия

1. Уредът трябва да е поставен на добре проветрено място, далеч от източници на топлина (готварска печка, радиатор и др.). Същевременно уредът трябва да е монтиран така, че да не попада под пряка слънчева светлина.
2. Закупената охладена/замразена храна трябва да се постави в уреда възможно най-скоро, особено през лятото. Препоръчителна е употребата на хладилни чанти при пренасянето на храната до дома ви.
3. Препоръчваме ви размразяването на пакетите от фризера да става в хладилното отделение. За целта под пакета, който ще бъде размразяван, се поставя съд, така че водата, образуваща се при разлеждането да не протече в хладилното отделение. Препоръчваме ви да започнете размразяването поне 24 часа преди употреба на замразената храна.
4. Препоръчително е да намалите отварянето на вратата до минимум.
5. Не дръжте вратата на уреда отворена по-дълго от необходимото и проверявайте дали вратата е добре творена след всяко отваряне.

Информация за шумовете и вибрациите, които може да се получат по време на работа на уреда

1. Оперативният шум може да се увеличи по време на работа.
 - За да поддържа температурата на зададената стойност, компресорът на уреда се включва периодично. Шумът, издаван от компресора, се засилва при стартирането му, а при спирането му се чува прищракване.
 - Характеристиките и работата на уреда може да се променят в зависимост от промените в температурата на околната среда. Те трябва да се считат за нормални.
2. Шум от вливащи или впръсквани течности
 - Този шум се получава при вливането на охладителя в циркулационната мрежа на уреда и е в съответствие с оперативните принципи на уреда.
3. Други вибрации и шумове.
 - Нивото на шум и вибрации може да бъде предизвикано от типа и вида на повърхността, върху която е поставен уреда. Проверете дали по повърхността няма неравности и дали ще издържи теглото на уреда (гъвкав ли е).
 - Друг източник на шум и вибрации са предметите, поставени върху уреда. Тези уреди трябва да се свалят от уреда.
 - Бутилките и съдовете в хладилника се докосват един друг. В такива случаи преместете бутилките и съдовете, така че между тях да остане малко разстояние.

Полезни съвети

- ◆ Почиствайте и размразявайте редовно Вашия уред. (вижте “Размразяване”).
- ◆ Съхранявайте сурово месо и птици под готвена храна и млечни продукти.
- ◆ Отстранявайте всички излишни листа и пръст от зеленчуците.
- ◆ Оставете марули, зеле, магданоз и карфиол със стелбата.
- ◆ Завивайте сиренето първо в импрегнирана хартия, след това в полиетиленова торбичка максимално стегнато. За отлични резултати, изваждайте от хладилното отделение около един час преди консумация.
- ◆ Завивайте свободно сурово месо и птици в полиетиленово или алуминиево фолио. Това предпазва от изсушаване.
- ◆ Завивайте риба и карангия в полиетиленови торбички.
- ◆ Храни със силна миризма или бързо изсушаващи се поставяйте в полиетиленови торбички, алуминиево фолио или затворен съд.
- ◆ Опаковайте хляба добре, за да го запазите свеж.
- ◆ Охлаждайте бели вина, бира, минерална вода преди сервиране.
- ◆ Проверявайте често съдържанието на фризера.
- ◆ Съхранявайте възможно най-кратко храната и съблюдавайте сроковете на годност и датите за срок на консумация.
- ◆ Съхранявайте готовите замразени храни в съответствие с посочените инструкции на пакетите.
- ◆ Винаги избирайте висококачествени пресни хранителни продукти и почиствайте щателно преди замразяването им.
- ◆ Подгответе пресни хранителни продукти за замразяване на малки порции за осигуряване на бързо замразяване.
- ◆ Завивайте всички храни в алуминиево фолио или качествени полиетиленови торбички максимално стегнато и обезвъздушено.
- ◆ Завивайте замразените храни веднага след закупуване и ги поставяйте възможно най-скоро във фризера.
- ◆ Размразявайте храната в хладилното отделение.
- Не съхранявайте банани в хладилното отделение.
- Не съхранявайте пъпеш в хладилното отделение. Само леко охлаждайте и то покрит, за да не се пренася миризмата му към другите продукти.
- Не покривайте рафтовете с хартия или друг материал, който би възпрепятствал въздушната циркулация.
- Не съхранявайте отровни или други опасни субстанции във Вашия уред. Той е предназначен за съхранение само на хранителни стоки.
- Не консумирайте храна с изтекъл срок на годност.
- Не съхранявайте в един и същ контейнер готвена и прясна храна едновременно. Те трябва да бъдат пакетирани и съхранявани отделно.
- Не позволявайте размразена храна или течност да пада върху хранителните продукти.
- Не оставяйте вратата отворена дълго време, тъй като това предизвиква консумация на повече ел.енергия и образуване на лед.
- Не използвайте остри предмети като ножове или вилици за отстраняване на леда.
- Не слагайте гореща храна в уреда. Първо я охлаждайте. Не замразявайте във фризера газирани напитки, тъй като могат да избухнат.

- Не надвишавайте капацитета на фризера, когато замразявате пресни продукти.
- Не давайте на децата си сладолед или лед директно от фризера. Ниската температура може да причини “фризерно изгаряне” на устните.
- Не се опитвайте да замразявате отново размразена храна. Тя трябва да се консумира в рамките на 24 часа или да се сготви и отново да се замрази.
- Не изваждайте продукти от фризера с мокри ръце.

Разрешение на проблеми

Ако уреда не работи, когато е включен, проверете:


- Правилно ли е поставен щепсела в контакта и включено ли е захранването. За да проверите изправен ли е контакта, включете към него друг ел.уред.
- Проверете бушоните или за повреди в захранването.
- Правилно ли е зададен контрола на температурата.
- Ако сте сменяли щепсела, уверете се, че е свързан правилно.

Ако уреда все пак не работи, се свържете с дилъра, от който сте купили уреда.

Технически характеристики

Марка	BEKO
Вид на уреда	ХЛАДИЛНИК И ФРИЗЕР тип I * ** *
Общ обем бруто (л.)	270
Общ използваем обем (л.)	262
Използваем обем на фризера (л.)	87
Използваем обем на хладилната част (л.)	175
Капацитет на замразяване (кг./24 часа)	3,5
Енергиен клас (1)	A+
Консумация на ел.енергия (kWh/год.) (2)	257
Самоуправление (ч.)	18
Шум [dB(A) re 1pW]	42
Екологичен охладителен газ R600a	
(1) Енергиен клас: A+++ . . . D (A+++ = икономичен . . . D = по-малко икономичен)	
(2) Реалната консумация на ел.енергия зависи от условията и разположението на уреда.	



Символът  върху продукта или опаковката означава, че продуктът не бива да се третира като битови отпадъци. Вместо това трябва да се предаде в съответния център за рециклиране на електрически и електронни уреди. Изхвърляйки този продукт по правилен начин, вие спомагате за предотвратяване на потенциални негативни последици за околната среда и човешкото здраве, които биха били причинени от неправилното изхвърляне на този продукт. За повече информация относно рециклирането на този продукт, моля обърнете се към местните власти, службата за събиране на битови отпадъци или магазина, където сте закупили продукта.

Parabéns por ter escolhido um Electrodoméstico de Qualidade da **BEKO**, concebido para lhe proporcionar muitos anos de utilização.

Princípios básicos de segurança!

Não ligue o frigorífico à corrente eléctrica enquanto não tiver retirado todas as protecções de embalagem e de transporte.

- No caso do frigorífico ter sido transportado na horizontal, deixe-o na vertical durante pelo menos, 12 horas, antes de o ligar para que o óleo do compressor estabilize.
- No caso de se estar a desfazer de um electrodoméstico antigo com uma fechadura ou tranca na porta, certifique-se de que é deixado em segurança para evitar acidentes com crianças.
- Este frigorífico só deve ser utilizado para o fim a que se destina.
- Não coloque o frigorífico no fogo. O seu frigorífico contém, no isolamento, substâncias isentas de CFC que são inflamáveis. Para obter informações sobre destruição e instalações disponíveis para o efeito, sugerimos que contacte a autoridade local.
- Não recomendamos a utilização deste frigorífico numa sala extremamente fria. (por exemplo, garagem, estufa, anexo, alpendre, exterior da casa, etc.)

Para obter o melhor desempenho e um funcionamento sem problemas do seu frigorífico, é muito importante que leia cuidadosamente estas instruções. O não seguimento destas instruções pode invalidar o direito à assistência gratuita durante o período de garantia.

Para facilitar a consulta, guarde estas instruções num local seguro.

Este aparelho não deve ser utilizado por pessoas com capacidades reduzidas quer a nível físico, psíquico ou mental ou com falta de experiência e conhecimento, excepto quando supervisionados ou se lhes foram dadas instruções relacionadas com a utilização do aparelho, por alguém responsável pela sua segurança.

As crianças devem ser supervisionadas para se assegurar que não brincam com o aparelho.

Requisitos eléctricos

Antes de inserir a ficha na tomada de parede, certifique-se de que a voltagem e a frequência apresentadas na placa de características colocada dentro do frigorífico, correspondem à corrente eléctrica que vai utilizar.

Recomendamos que este congelador seja ligado à corrente através de uma tomada com interruptor e fusível e que seja de fácil acesso.

Aviso! Este frigorífico deve ser ligado a uma tomada com terra.

As reparações no equipamento eléctrico só devem ser efectuadas por um técnico qualificado. As reparações incorrectas efectuadas por uma pessoa não qualificada implicam riscos que podem ter consequências graves para o utilizador do frigorífico.

ATENÇÃO!

Este frigorífico funciona com R 600a, que é um gás não prejudicial para o ambiente mas inflamável. Durante o transporte e instalação do produto, devem ser tomadas as devidas precauções para não danificar o sistema de arrefecimento. Se o sistema de arrefecimento se danificar, e se ocorrer uma fuga de gás, mantenha o produto afastado de qualquer chama e ventile o espaço durante algum tempo.

AVISO- Não utilize dispositivos mecânicos ou outros para acelerar o processo de descongelação. Siga apenas as instruções recomendadas pelo fabricante.

AVISO - Não danifique o circuito de refrigeração.

AVISO - Não utilize aparelhos eléctricos dentro dos compartimentos de armazenamento de alimentos do frigorífico, excepto os que forem recomendados pelo fabricante.

Instruções para transporte

1. O frigorífico deve ser transportado apenas na posição vertical. A embalagem fornecida deve ser mantida intacta durante o transporte.
2. Se, durante o transporte, o frigorífico tiver sido colocado horizontalmente, não o ligue durante, pelo menos, 12 horas, para permitir que o sistema estabilize.

3. A falha no cumprimento das instruções acima referidas pode resultar em danos no frigorífico, para os quais o fabricante não será responsável.

4. O frigorífico deve estar protegido da chuva, humidade e de outras acções atmosféricas.

Importante!

- Deve ter cuidado quando limpar/deslocar o frigorífico, para não tocar na parte inferior dos fios metálicos do condensador, que se encontram na parte posterior do aparelho, para evitar ferimentos nos dedos e nas mãos.
- Não se ponha de pé nem se sente sobre o frigorífico, pois ele não está concebido para essa utilização. Se o fizer, corre o risco de ferimentos ou de provocar danos no aparelho.
- Quando deslocar o frigorífico, certifique-se de que o cabo principal não fica debaixo do aparelho, de modo a não danificar o cabo.
- Não permita que as crianças brinquem com o frigorífico nem com os controlos.

Instruções de instalação

1. Não coloque o frigorífico numa sala onde a temperatura possa atingir valores inferiores a 10 graus C durante a noite e/ou especialmente no Inverno, porque o aparelho foi concebido para funcionar com temperatura ambiente entre +10 e +38 graus C. A temperaturas inferiores, o frigorífico pode não funcionar, o que resulta numa redução do período de armazenamento dos alimentos.

2. Não coloque o frigorífico junto de fogões ou de radiadores ou sob luz solar directa, de modo a evitar uma sobrecarga nas funções do aparelho. Se o instalar junto a uma fonte de calor ou a uma arca congeladora, mantenha as seguintes distâncias laterais mínimas:

De fogões, 30 mm

De radiadores, 300 mm

De arcas congeladores, 25 mm

3. Certifique-se de que existe espaço suficiente em redor do frigorífico, de modo a assegurar a circulação de ar (**Item 2**).

• Coloque a tampa de ventilação posterior na parte de trás do frigorífico, para definir a distância entre o aparelho e a parede (**Item 4**).

4. O frigorífico deve ser colocado numa superfície plana. Os dois pés frontais podem ajustados, se necessário. Para garantir que o frigorífico fica na vertical, ajuste os dois pés frontais rodando-os para a direita ou para a esquerda, até que o contacto com o chão seja firme. O ajuste correcto dos pés evita o excesso de vibração e ruído **(Item 3)**.

5. Para preparar o frigorífico para utilização, consulte a secção "Limpeza e cuidados".

Detalhes do frigorífico

(Item 1)

- 1 - Compartimento do termóstato e da lâmpada
- 2 - Prateleiras interiores ajustáveis
- 3 - Suporte para garrafas de vinho
- 4 - Colector de água
- 5 - Tapa da gaveta para frutos e legumes
- 6 - Gavetas para frutos e legumes
- 7 - Suporte do tabuleiro para gelo e tabuleiro para gelo
- 8 - Compartimento de congelação rápida
- 9 - Compartimentos para alimentos congelados
- 10 - Pé ajustável
- 11 - Compartimento para produtos lácteos
- 12 - Prateleira para jarros
- 13 - Prateleira para garrafas

Arrumação sugerida para os alimentos no frigorífico

Directrizes para a obtenção de armazenamento e higiene optimizados:

1. O compartimento do frigorífico destina-se a armazenar, durante um curto período de tempo, alimentos frescos e bebidas.

2. O compartimento do congelador está classificado como "❄️ ***" e está preparado para congelar e armazenar alimentos pré-congelados.

Devem ser sempre observadas as recomendações para o armazenamento "❄️ ***", incluídas nas embalagens dos alimentos.

3. Os produtos lácteos devem ser armazenados no compartimento especial incluído no interior da porta.

4. Os produtos frescos envolvidos em película devem ser guardados na prateleira. Os frutos frescos e os vegetais devem ser limpos e guardados nas gavetas correspondentes.

5. As garrafas podem ser guardadas no compartimento da porta.

6. Para armazenar carne crua, coloque-a em sacos de polietileno e guarde-a na prateleira inferior. Não deixe que a carne crua entre em contacto com alimentos cozinhados, para evitar contaminações. Por razões de segurança, armazene a carne durante apenas dois ou três dias.

7. Para obter a máxima eficiência, as prateleiras amovíveis não devem ser cobertas com papel ou outros materiais para permitir a livre circulação de ar frio.

8. Não guarde óleo vegetal nas prateleiras da porta. Mantenha os alimentos embalados, envolvidos ou cobertos. Deixe arrefecer os alimentos e as bebidas quentes antes de os refrigerar. Os restos de alimentos enlatados não devem ser guardados dentro da lata.

9. As bebidas gaseificadas não devem ser congeladas. Os produtos como os gelados de água com aromas não devem ser consumidos demasiado frios.

10. Alguns frutos e vegetais deterioram-se se foram mantidos a temperaturas próximas dos 0° C. Por isso, os ananases, melões, pepinos, tomates e produtos semelhantes devem ser guardados em sacos de polietileno.

11. As bebidas alcoólicas de alta graduação devem ser guardadas na vertical e em recipientes bem fechados. Nunca armazene produtos que contenham gás inflamável (por exemplo, latas de natas à pressão, aerossóis, etc.) ou substâncias explosivas. Pode haver perigo de explosão.

Controlo e ajuste da temperatura

As temperaturas de funcionamento são controladas pelo botão do termostato (**Item 5**) e podem ser definidas em qualquer posição entre 1 e 5 (a posição mais fria).

A temperatura média dentro do frigorífico deve ser cerca de +5°C (+41°F).

Assim, ajuste o termostato para obter a temperatura pretendida. Algumas secções do frigorífico podem estar mais frias ou mais quentes (tal como a gaveta das saladas e a parte superior do exterior frigorífico), o que é perfeitamente normal. Recomendamos que verifique periodicamente a temperatura com um termómetro, para garantir que o frigorífico se mantém à temperatura pretendida. Como as aberturas frequentes da porta causam o aumento da temperatura interior, recomendamos que a feche logo após a utilização.

Antes do funcionamento

Verificação final

Antes de começar a utilizar o frigorífico, verifique se:

1. Os pés foram ajustados de modo a garantir um perfeito nivelamento.
2. O interior está seco e se o ar pode circular livremente na parte posterior.
3. O interior está limpo, de acordo com as recomendações apresentadas na secção "Limpeza e cuidados".
4. A ficha foi introduzida na tomada de parede e se a electricidade está ligada. A luz interior se acende quando a porta é aberta.

E observe que:

5. Ouvirá um ruído quando o compressor começa a trabalhar. O líquido e os gases no interior do sistema de refrigeração também podem fazer algum ruído, independentemente do compressor estar ou não a funcionar. Esta situação é perfeitamente normal.
6. Também é normal uma pequena ondulação na parte superior do exterior frigorífico, devido ao processo de fabrico utilizado. Não é um defeito.
7. Recomendamos a colocação do botão do termostato na posição intermédia e que controle a temperatura para garantir que o frigorífico mantém as temperaturas de armazenamento pretendidas (Consulte a secção Ajuste e controlo da temperatura).

8. Não carregue o frigorífico imediatamente após a ligação. Aguarde até que a temperatura correcta de armazenamento seja atingida. Recomendamos a verificação da temperatura com um termómetro de precisão (Consulte a secção Ajuste e controlo da temperatura).

Armazenar alimentos congelados

O congelador está preparado para armazenar, durante longos períodos de tempo, alimentos pré-congelados e também pode ser utilizado para congelar e armazenar alimentos frescos. Para armazenar alimentos frescos congelados em casa, consulte as informações relativas ao período de armazenamento situadas no interior da porta.

No caso de ocorrer uma falha de energia, não abra a porta. Os alimentos congelados não deverão ser afectados se a falha durar menos de 18 horas. Se a falha de energia for superior, os alimentos devem ser verificados e consumidos imediatamente ou, em alternativa, cozinhados e recongelados.

Congelar alimentos frescos

Para obter os melhores resultados, as instruções a seguir apresentadas devem ser tomadas em linha de conta.

Não congele grandes quantidade de uma só vez. A qualidade dos alimentos é melhor preservada quando a congelação atinge o interior no menor tempo possível.

Não ultrapasse a capacidade de congelação do frigorífico por um período superior a 24 h.

A colocação de alimentos quentes no compartimento do congelador obriga o motor de refrigeração a um funcionamento contínuo até à completa congelação dos alimentos. Esta situação pode provocar, temporariamente, um arrefecimento excessivo do compartimento de refrigeração.

Quando congelar alimentos frescos, mantenha o botão do termostato na posição intermédia. As quantidades pequenas de alimentos até 1/2 kg. podem ser congeladas sem necessidade de ajustar o botão de controlo da temperatura. Tenha um cuidado especial para não misturar alimentos já congelados com alimentos frescos.

Fazer cubos de gelo

Encha as formas para gelo até 3/4 da sua capacidade e coloque-as no congelador. Solte os tabuleiros congelados com uma colher ou objecto semelhante; Nunca utilize objectos pontiagudos, como facas ou garfos.

Descongelar

A) Compartimento do frigorífico

O compartimento do frigorífico descongela-se automaticamente. A água da descongelação circula até ao tubo de drenagem através de recipiente colocado na parte posterior do frigorífico **(Item 6)**.

Durante a descongelação, podem-se formar gotas de água na parte posterior do frigorífico onde se encontra o evaporador. Algumas gotas podem permanecer no interior e recongelar depois da descongelação estar terminada. Não utilize objectos pontiagudos, como facas ou garfos, para remover as gotas que tenham recongelado.

Se, em qualquer momento, a água da descongelação não circular pelo canal de recolha, verifique se o tubo de drenagem não está obstruído com partículas de alimentos. O tubo de drenagem pode ser limpo com um escovilhão adequado ou objecto semelhante **(Item 7)**.

B) Compartimento do congelador

A descongelação é um processo muito fácil e sem dificuldades, devido a um recipiente especial para recolha da água de descongelação.

Faça a descongelação duas vezes por ano ou quando se tiver formado uma camada de gelo com, aproximadamente, 7 mm. Para iniciar o procedimento de descongelação, desligue o frigorífico retirando a ficha da tomada de parede.

Todos os alimentos devem envolvidos em várias camadas de jornal e guardados num local fresco (por exemplo, um frigorífico ou despensa).

Para acelerar a descongelação, podem ser colocados cuidadosamente recipientes com água quente.

Não utilize objectos pontiagudos, como facas ou garfos, para remover o gelo.

Para efectuar a descongelação, nunca utilize secadores de cabelo, aquecedores ou outros aparelhos eléctricos.

Com a ajuda de uma esponja, limpe a água depositada na parte inferior do compartimento do congelador. Após a descongelação, seque completamente o interior **(Item 8 & 9)**. Insira a ficha na tomada de parede e ligue o interruptor.

Substituição da lâmpada interior (Item 10)

No caso da lâmpada se encontrar fundida, é muito fácil substituí-la. Em primeiro lugar certifique-se que o frigorífico / congelador está desligado da corrente eléctrica, retirando para tal a ficha da tomada. Pegue numa chave de fendas plana e introduza-a sem fazer grande força no espaço esquerdo entre a tampa da lâmpada e o compartimento interno. Depois, pressione cuidadosamente o cabo da chave de fendas para o lado esquerdo até que verifique que o pino esquerdo da tampa está desprendido. Repita este procedimento no espaço direito, porém, agora pressione cuidadosamente o cabo da chave de fendas para o lado direito. Se ambos os lados estiverem desapertados, a tampa poderá ser facilmente retirada.

Certifique-se que a lâmpada se encontra correctamente enroscada no casquilho. Ligue o aparelho à corrente eléctrica. Se a luz continuar a falhar, compre uma lâmpada do tipo E14 de 15 Watts (máx.) para casquilho de rosca na loja de produtos eléctricos da sua área e instale-a. Desfaça-se, imediatamente, da lâmpada defeituosa.

Se tiver substituído a lâmpada, por favor volte a colocar a tampa na sua posição anterior. Certifique-se que a tampa fique correctamente encaixada.

Limpeza e cuidados

1. Antes de efectuar a limpeza, recomendamos que desligue o frigorífico retirando a ficha da tomada de corrente.
2. Na limpeza, nunca utilize objectos pontiagudos ou substâncias abrasivas, sabões, produtos de limpeza doméstica, detergentes ou ceras abrillantadoras.
3. Utilize água morna para limpar o exterior do frigorífico e seque-o com um pano.
4. Para limpar o interior do frigorífico, utilize um pano humedecido com uma solução composta por uma colher de chá de bicarbonato de soda dissolvido num recipiente grande de água. Em seguida, seque o interior do frigorífico com um pano.
5. Certifique-se de que não entra água na caixa de controlo da temperatura.
6. Se não pretender utilizar o frigorífico durante um longo período de tempo, desligue-o, retire todos os alimentos, limpe-o e deixe a porta entreaberta.
7. Para proteger o acabamento da pintura de alta qualidade, recomendamos que faça o polimento das partes metálicas do aparelho (por exemplo, porta exterior, laterais exteriores) com cera de silicone (cera de polimento de automóveis).
8. Todo o pó acumulado no condensador, localizado na parte posterior do frigorífico, deve ser retirado uma vez por ano com um aspirador.
9. Verifique regularmente as borrachas herméticas da porta, para assegurar que elas estão limpas e sem restos de alimentos.
10. Nunca:
 - Limpe o frigorífico com material inadequado como, por exemplo, produtos derivados do petróleo.
 - O exponha a altas temperaturas,
 - O limpe, esfregue, etc., com materiais abrasivos.
11. Remoção da prateleira da porta:
 - Para retirar a prateleira da porta, remova todo o seu conteúdo e, em seguida, puxe-a cuidadosamente.
12. Certifique-se de que o recipiente especial de plástico, localizado na parte posterior do frigorífico e que recolhe a água da descongelação, está sempre limpo.

Se pretender retirar o tabuleiro para limpá-lo, siga as instruções a seguir apresentadas:

- Desligue o frigorífico retirando a ficha da tomada de parede
- Com a ajuda de alicate, incline ligeiramente o aro existente no compressor, de modo a poder retirar o tabuleiro
- Levante-o.
- Limpe-o e seque-o com um pano
- Volte a instalá-lo, invertendo a sequência das operações

13. Para retirar uma gaveta, puxe-a o mais que puder, incline-a para cima e, em seguida, retire-a completamente.

Recolocação das portas

Siga as instruções por ordem numérica (Item 11).

Procedimentos correctos e incorrectos

Correcto- Limpar e descongelar periodicamente o frigorífico (Consulte a secção "Descongelação")

Correcto- Guardar a carne crua e de aves sob os alimentos cozinhados e os produtos lácteos.

Correcto- Retirar dos vegetais as folhas não utilizáveis e limpar toda a sujidade.

Correcto- Deixar as alfaces, couves, salsa e couve-flor com o talo.

Correcto- Envolver primeiro o queijo em papel vegetal e, em seguida, colocá-lo num saco de polietileno, retirando a maior quantidade de ar possível. Para obter os melhores resultados, retirar os alimentos do compartimento do frigorífico uma hora antes de consumi-los.

Correcto- Envolver a carne crua e de aves em polietileno ou papel de alumínio. Este procedimento evita que os alimentos sequem.

Correcto- Colocar o peixe e os restos em sacos de polietileno.

Correcto- Colocar os alimentos com cheiro intenso ou que possam secar em sacos de polietileno, envolvê-los em papel de alumínio ou colocá-los em recipientes herméticos.

Correcto- Envolver bem o pão para mantê-lo fresco.

Correcto- Esfriar os vinhos brancos, cervejas, e águas minerais antes de os servir.

Correcto- Verificar periodicamente o conteúdo do congelador.

Correcto- Manter os alimentos no frigorífico o menor tempo possível e respeitar as datas de validade.

Correcto- Armazenar os alimentos pré-congelados de acordo com as instruções fornecidas nas embalagens.

Correcto- Escolher sempre alimentos frescos de alta qualidade e certificar-se de que estão totalmente limpos antes de os congelar.

Correcto- Preparar os alimentos frescos para congelação em pequenas quantidades, para garantir uma congelação rápida.

Correcto- Envolver todos os alimentos em papel de alumínio ou colocá-los em sacos de polietileno para congelação, retirando todo o ar.

Correcto- Envolver os alimentos congelados imediatamente após a aquisição e colocá-los no congelador o mais rápido possível.

Correcto- Descongelar os alimentos no compartimento do frigorífico.

Incorrecto- Armazenar bananas no compartimento do frigorífico.

Incorrecto- Armazenar melões no frigorífico. Estes podem ser esfriados durante curtos períodos de tempo, desde que sejam envolvidos para evitar que fiquem com sabor de outros alimentos.

Incorrecto- Cobrir as prateleiras com materiais de protecção que possam obstruir a circulação de ar.

Incorrecto- Guardar substâncias venenosas ou perigosas no frigorífico. Ele foi concebido para armazenar apenas alimentos comestíveis.

Incorrecto- Consumir alimentos que estiveram no frigorífico durante períodos excessivos de tempo.

Incorrecto- Armazenar, no mesmo recipiente, alimentos cozinhados e frescos. Eles deverão ser embalados e guardados separadamente.

Incorrecto- Deixar que os alimentos descongelados ou sumos pinguem para os alimentos.

Incorrecto- Deixar a porta aberta durante grandes períodos de tempo, o que encarece o custo de funcionamento e causa a formação excessiva de gelo.

Incorrecto- Utilizar objectos pontiagudos, como facas ou garfos, para remover o gelo.

Incorrecto- Colocar alimentos quentes no frigorífico. Primeiro, deixe arrefecer os alimentos.

Incorrecto- Colocar garrafas ou latas herméticas completamente cheias com líquidos gaseificados, já que podem rebentar.

Incorrecto- Dar às crianças gelados e cubos de gelo directamente do congelador. A baixa temperatura pode provocar queimaduras nos lábios.

Incorrecto- Congelar bebidas gaseificadas.

Incorrecto- Tentar recongelar alimentos que tenham sido descongelados; Estes alimentos devem ser consumidos no prazo de 24 horas ou cozinhados e recongelados.

Incorrecto- Retirar alimentos do congelador com as mãos molhadas.

Resolução de problemas

Se o congelador não funcionar depois de ter sido ligado, verifique se:

- Se a ficha está correctamente introduzida na tomada e se a alimentação eléctrica está activa. (Para verificar a alimentação eléctrica da tomada, ligue outro aparelho)
- Se o fusível está fundido, se o disjuntor ou se o interruptor principal se desligou.
- Se o controlo de temperatura está correctamente definido.
- A nova ficha está correctamente ligada, caso a tenha substituído.

Se, após todas estas verificações, o frigorífico continuar sem funcionar, contacte o representante onde adquiriu o electrodoméstico.

Certifique-se de que efectuou todas as verificações acima apresentadas, pois se não for encontrada qualquer deficiência será debitado um valor.

Consumo de energia

O volume máximo de armazenamento de alimentos congelados é atingido sem usar a gaveta do meio e a superior localizadas ambas no compartimento do congelador. O consumo de energia do seu equipamento é indicado quando o compartimento do congelador está totalmente carregado, sem usar a gaveta do meio e a gaveta superior.

Conselho prático sobre a redução do consumo de energia

1. Certifique-se que o equipamento está localizado em áreas bem ventiladas, longe de qualquer fonte de calor (fogão, radiador, etc.). Ao mesmo tempo, a localização do equipamento deve ser de tal modo que o impeça de estar sob a incidência directa de raios solares.
2. Certifique-se que os alimentos comprados como refrigerados/congelados sejam colocados no equipamento logo que possível, especialmente durante o Verão. É recomendado usar sacos térmicos para transportar estes alimentos para casa.
3. Recomendamos que faça a descongelação de embalagens retiradas do compartimento do congelador no compartimento do refrigerador. Para isto, a embalagem a ser descongelada deve ser colocada num recipiente para que a água resultante da descongelação não se derrame no compartimento do refrigerador. Recomendamos que inicie a descongelação pelo menos 24 horas antes de usar o alimento congelado.
4. Recomendamos que procure abrir a porta o mínimo possível.
5. Não mantenha a porta do equipamento aberta mais do que o necessário e certifique-se de que porta fica bem fechada depois de ser aberta.


Informação sobre os ruídos e vibrações que podem aparecer durante o funcionamento do equipamento

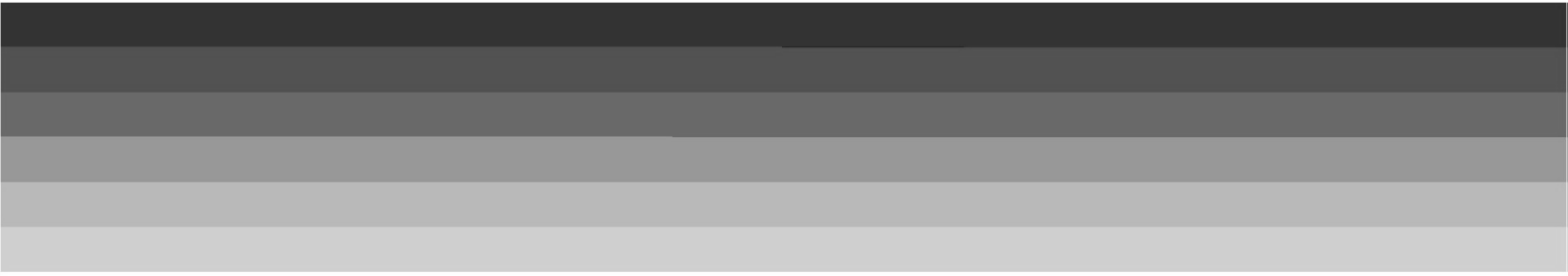
1. O ruído de funcionamento pode aumentar durante o mesmo.
 - Para manter as temperaturas nos valores que ajustou, o compressor do equipamento inicia-se periodicamente. O ruído produzido pelo compressor torna-se mais forte quando inicia e pode ser ouvido um clique quando pára.
 - As características de desempenho e funcionamento do equipamento podem se alterar de acordo com as alterações da temperatura do meio-ambiente. Devem ser consideradas normais.
2. Ruídos tais como líquidos a escorrer ou a ser pulverizados
 - Esses ruídos são causados pelo fluxo do refrigerante no circuito do equipamento e cumprem com o princípio de funcionamento do mesmo.
3. Outras vibrações e ruídos.
 - O nível de ruídos e vibrações pode ser causado pelo tipo e aspecto do piso onde o equipamento está posicionado. Certifique-se que o piso não tem distorções significativas no nível ou se não cede ao peso do equipamento (é flexível).
 - Qualquer outra fonte de ruídos e vibrações é representada por objectos colocados no equipamento. Esses objectos devem ser retirados do equipamento
 - As garrafas e recipientes colocados no frigorífico estão em contacto. Em tais casos, desloque as garrafas e recipientes para que mantenham uma pequena distância entre si.

Dados técnicos

Marca	BEKO
Tipo de frigorífico	FRIGORÍFICO CONGELADOR-tipo I * ** * CSA29022
Capacidade bruta total (litros)	270
Capacidade útil total (litros)	262
Capacidade útil do congelador (litros)	87
Capacidade útil do frigorífico	175
Capacidade de congelação (kg/24 h)	3,5
Classe de energia (1)	A+
Consumo de energia (kWh/ano) (2)	257
Autonomia (h)	18
Nível de ruído [dB(A) a 1 pW]	42
Agente de refrigeração ecológico R600a	
(1) Classe de energia: A+++ . . . D (A+++ = económico . . . D = menos económico)	
(2) O consumo real de energia depende das condições de utilização e da localização do frigorífico.	



O símbolo  no produto ou na embalagem indica que este produto não pode ser tratado como lixo doméstico normal. Ao contrário, deve ser encaminhado para o ponto de recolha aplicável para a reciclagem de equipamentos eléctricos e electrónicos. Ao assegurar que este equipamento seja eliminado correctamente, ajudará a prevenir potenciais efeitos negativos ao meio ambiente e à saúde humana, causados pela eliminação inadequada deste produto. Para informações mais detalhadas sobre a reciclagem deste produto, contacte a câmara municipal local, o serviço de recolha de lixo doméstico ou a loja onde adquiriu o produto.



4578331107
HU,D,BG,PT

www.beko.com